



แผนการใช้ที่ดินตำบลห้วยด้วน อำเภอดอนตูม จังหวัดนครปฐม



สถานีพัฒนาที่ดินนครปฐม สำนักงานพัฒนาที่ดินเขต 1
กรมพัฒนาที่ดิน กระทรวงเกษตรและสหกรณ์
กันยายน 2566

คำนำ

การจัดทำแผนการใช้ที่ดินดำเนินการตามรัฐธรรมนูญแห่งราชอาณาจักรไทย พ.ศ. 2560 มาตรา 72 (1) ที่ได้บัญญัติให้มีการวางแผนการใช้ที่ดินให้เหมาะสมกับศักยภาพของที่ดินตามหลักการพัฒนาอย่างยั่งยืน โดยแผนการใช้ที่ดินตำบลห้วยด้วน อำเภอดอนตูม จังหวัดนครปฐม ได้นำแนวคิดของ องค์การอาหารและการเกษตร แห่งสหประชาชาติ (Food and Agriculture Organization of the United Nations: FAO) และ โครงการสิ่งแวดล้อม แห่งสหประชาชาติ (United Nations Environment Programme: UNEP) มาปรับใช้ คือ ความเหมาะสมทาง กายภาพ ความเหมาะสมทางเศรษฐกิจ การยอมรับจากสังคม การสร้างความยั่งยืนให้สิ่งแวดล้อม และเสนอ ทางเลือกการใช้ที่ดิน ร่วมกับวิธีการที่จำเป็นอื่น ๆ เช่น กระบวนการมีส่วนร่วมของชุมชน (Participatory Rural Appraisal: PRA) การประเมินคุณภาพที่ดิน เป็นต้น

สถานีพัฒนาที่ดินนครปฐมร่วมกับสำนักงานพัฒนาที่ดินเขต 1 และกองนโยบายและแผนการใช้ที่ดิน ในการดำเนินงานวางแผนการใช้ที่ดินระดับตำบล โดยพิจารณาภาพรวมของสภาพปัญหาในด้านต่างๆ ทั้งด้านกายภาพ เศรษฐกิจ และสังคม วิเคราะห์และสังเคราะห์ข้อมูลนำไปสู่การวางแผนการใช้ที่ดินที่สอดคล้องกับศักยภาพของพื้นที่ โดยผ่านกระบวนการมีส่วนร่วมของชุมชน (PRA) ในการระบุปัญหา ความต้องการของเกษตรกรและผู้มีส่วนได้ส่วนเสีย ทั้งนี้ สถานีพัฒนาที่ดินนครปฐม ได้จัดทำแผนกิจกรรม/โครงการ เพื่อขับเคลื่อนแผนการใช้ที่ดินให้เป็นรูปธรรม เพื่อให้เกษตรกรมีคุณภาพชีวิตที่ดีขึ้น มีการใช้ที่ดินอย่างถูกต้องเหมาะสม รักษาสภาพแวดล้อมและอนุรักษ์ ทรัพยากรในชุมชน ให้เกิดความยั่งยืนต่อไป

สถานีพัฒนาที่ดินนครปฐม

กันยายน 2566



สารบัญ

	หน้า
คำนำ	ก
สารบัญ	ข-ค
สารบัญตาราง	ง
สารบัญรูป	จ
บทที่ 1 บทนำ	
1.1 ความสำคัญของการวางแผนการใช้ที่ดิน	1-1
1.2 หลักการและเหตุผล	1-1
1.3 วัตถุประสงค์	1-1
1.4 ระยะเวลาและสถานที่ดำเนินงาน	1-1
1.5 ขั้นตอนการดำเนินงาน	1-2
1.6 วิสัยทัศน์ของตำบล	1-2
บทที่ 2 ข้อมูลทั่วไป	
2.1 ที่ตั้งและอาณาเขต	2-1
2.2 การแบ่งส่วนการปกครอง	2-1
2.3 สภาพภูมิประเทศ	2-2
2.4 สภาพภูมิอากาศ	2-2
2.5 สภาพการใช้ที่ดินในปัจจุบัน	2-5
2.6 สภาพเศรษฐกิจและสังคม	2-6
บทที่ 3 สถานภาพของทรัพยากรธรรมชาติ	
3.1 ทรัพยากรป่าไม้	3-1
3.2 ทรัพยากรน้ำ	3-1
3.3 ทรัพยากรดิน	3-2
บทที่ 4 กระบวนการมีส่วนร่วมของชุมชน (Participatory Rural Appraisal: PRA)	
4.1 การวิเคราะห์ผลจากการจัดทำกระบวนการมีส่วนร่วมของชุมชน (PRA)	4-1
4.2 ระบบการปลูกพืชในปัจจุบัน	4-4
บทที่ 5 การประเมินคุณภาพที่ดิน	
5.1 หลักการประเมินคุณภาพที่ดินด้านกายภาพ	5-1
5.2 พืชเศรษฐกิจที่สำคัญของตำบล	5-2
5.3 ระดับความเหมาะสมของที่ดิน	5-2



สารบัญ (ต่อ)

	หน้า
บทที่ 6 แผนการใช้ที่ดิน	
6.1 การวิเคราะห์ข้อมูลเพื่อการจัดทำแผนการใช้ที่ดินระดับตำบล	6-1
6.2 แผนการใช้ที่ดิน	6-1
บทที่ 7 การขับเคลื่อนแผนการใช้ที่ดิน	
7.1 ขั้นตอนการดำเนินงาน	7-1
7.2 กิจกรรมที่จะดำเนินการของกรมพัฒนาที่ดิน	7-1
7.3 กิจกรรมที่จะดำเนินงานของหน่วยงานอื่น	7-2
7.4 ความต้องการของชุมชนและองค์กรปกครองส่วนท้องถิ่น	7-2
เอกสารอ้างอิง	8-1



สารบัญตาราง

ตารางที่		หน้า
2-1	สถิติภูมิอากาศ ณ สถานีตรวจอากาศอำเภอเมือง จังหวัดนครปฐม (พ.ศ.2533-2565)	2-3
2-2	สภาพการใช้ที่ดิน ตำบลห้วยด้วน อำเภอดอนตูม จังหวัดนครปฐม	2-4
2-3	จำนวนประชากรและครัวเรือน ตำบลห้วยด้วน อำเภอดอนตูม จังหวัดนครปฐม	2-7
2-4	จำนวนและสัดส่วนครัวเรือน ตำบลห้วยด้วน อำเภอดอนตูม จังหวัดนครปฐม ปี 2565	2-7
2-5	รายได้ - รายจ่ายเฉลี่ยครัวเรือน ตำบลห้วยด้วน อำเภอดอนตูม จังหวัดนครปฐม ปี 2566	2-8
3-1	สมบัติที่ดิน ตำบลห้วยด้วน อำเภอดอนตูม จังหวัดนครปฐม	3-2
5-1	ตัวอย่างการประเมินคุณภาพที่ดินด้านกายภาพของประเภทการใช้ประโยชน์ที่ดิน	5-2
5-2	ชั้นความเหมาะสมทางกายภาพของดิน ตำบลห้วยด้วน อำเภอดอนตูม จังหวัดนครปฐม	5-3
6-1	เขตการใช้ที่ดิน ตำบลห้วยด้วน อำเภอดอนตูม จังหวัดนครปฐม	6-2
7-1	กิจกรรมของกรมพัฒนาที่ดินในเขตการใช้ที่ดินที่จะดำเนินการในงบประมาณ 2567-2571	7-4
7-2	สรุปกิจกรรมที่ขอรับการสนับสนุนจากส่วนราชการอื่นในเขตการใช้ที่ดิน	7-6
7-3	เป้าหมายการดำเนินงานและงบประมาณ ตำบลห้วยด้วน อำเภอดอนตูม จังหวัดนครปฐม แผน 5 ปี (พ.ศ. 2567-2571)	7-8



สารบัญญรูป

รูปที่		หน้า
1-1	กรอบการวางแผนการใช้ที่ดินระดับตำบล	1-3
2-1	ขอบเขตการปกครองตำบลห้วยด้วน อำเภอดอนตูม จังหวัดนครปฐม	2-1
2-2	กราฟสมดุลของน้ำเพื่อการเกษตร จังหวัดนครปฐม	2-3
2-3	สภาพการใช้ที่ดิน ตำบลห้วยด้วน อำเภอดอนตูม จังหวัดนครปฐม	2-6
3-1	ทรัพยากรดิน ตำบลห้วยด้วน อำเภอดอนตูม จังหวัดนครปฐม	3-3
4-1	การวิเคราะห์สถานการณ์โดยระบบ DPSIR ของตำบลห้วยด้วน อำเภอดอนตูม จังหวัดนครปฐม	4-3
4-2	ระบบการปลูกพืชในปัจจุบัน ตำบลห้วยด้วน อำเภอดอนตูม จังหวัดนครปฐม	4-4
6-1	เขตการใช้ที่ดิน ตำบลห้วยด้วน อำเภอดอนตูม จังหวัดนครปฐม	6-2



บทที่ 1 บทนำ

1.1 ความสำคัญของการวางแผนการใช้ที่ดิน

ตามรัฐธรรมนูญแห่งราชอาณาจักรไทย พุทธศักราช 2560 มาตรา 72 รัฐพึงดำเนินการเกี่ยวกับที่ดิน ทรัพยากรน้ำ และพลังงาน ดังต่อไปนี้

(1) วางแผนการใช้ที่ดินของประเทศ ให้เหมาะสมกับสภาพพื้นที่ และศักยภาพของที่ดินตามหลักการพัฒนาอย่างยั่งยืน

1.2 หลักการและเหตุผล

ปัจจุบันกรมพัฒนาที่ดินได้ดำเนินการวางแผนการใช้ที่ดินระดับประเทศเรียบร้อยแล้ว ซึ่งเป็นการวางกรอบเชิงนโยบายมุ่งเน้นการพัฒนาด้านการเกษตรให้เกิดความสมดุลและยั่งยืนและในขณะเดียวกันต้องอนุรักษ์ทรัพยากรธรรมชาติและสิ่งแวดล้อมควบคู่กับการรักษาคุณค่าทางศิลปวัฒนธรรม แต่ทั้งนี้เพื่อให้เกิดการใช้ประโยชน์ที่ดินในระดับพื้นที่อย่างมีประสิทธิภาพและรักษาฐานการผลิตด้านทรัพยากรธรรมชาติอย่างยั่งยืนตลอดห่วงโซ่อุปทาน แผนการใช้ที่ดินระดับตำบลจึงถูกนำมาใช้เป็นเครื่องมือเพื่อขับเคลื่อนการดำเนินงานดังกล่าว ทั้งนี้กรมพัฒนาที่ดินได้จัดทำแผนปฏิบัติการราชการกรมพัฒนาที่ดินระยะ 5 ปี (2566-2570) เพื่อให้บรรลุตามวิสัยทัศน์ที่กำหนดไว้ คือ “เป็นองค์การอัจฉริยะทางดิน เพื่อขับเคลื่อนการใจที่ดินอย่างเหมาะสม 15 ล้านไร่ ภายในปี 2570 ” ซึ่งในส่วนของระเด็นการพัฒนาที่ 2 บริหารจัดการทรัพยากรดินและที่ดินด้วยชุดข้อมูลที่มีมูลค่าไปใช้ในการบริหารจัดการทางการเกษตรในส่วนของตัวชี้วัดบริหารจัดการทรัพยากรดินและที่ดินบนพื้นฐานของชุดข้อมูลที่มีมูลค่าสูง ร้อยละ 100 กลยุทธ์ที่ 2 ยกระดับแผนการใช้ที่ดินไปสู่การปฏิบัติได้กำหนดให้ร้อยละของแผนการใช้ที่ดินระดับตำบลที่จัดทำแล้วเสร็จทั้งประเทศ ภายใน ปี 2570 (ไม่น้อยกว่า ร้อยละ 80) เป็นตัวชี้วัดหนึ่งของกลยุทธ์ดังกล่าว

1.3 วัตถุประสงค์

1.3.1 เพื่อรักษาเสถียรภาพของทรัพยากรให้เกิดความสมดุลและยั่งยืนภายใต้การพัฒนาด้านต่างๆ ของตำบล

1.3.2 เพื่อให้การใช้ที่ดินมีผลตอบสนองสูงสุดต่อหน่วยเนื้อที่อย่างยั่งยืน

1.3.3 เพื่อให้เกิดการกำหนดแผนงาน โครงการ กิจกรรม ที่สอดคล้องกับแผนการใช้ที่ดินที่กำหนดขึ้นและอยู่บนหลักการของโมเดลเศรษฐกิจ BCG (Bio - Circular - Green Economy: BCG Model)

1.4 ระยะเวลาและสถานที่ดำเนินงาน

1.4.1 ระยะเวลา 1 ตุลาคม 2565 – 30 กันยายน 2566

1.4.2 สถานที่ ตำบลห้วยด้วน อำเภอดอนตูม จังหวัดนครปฐม



1.5 ขั้นตอนการดำเนินงาน

1.5.1 รวบรวมข้อมูลปฐมภูมิและทุติยภูมิ ประกอบด้วย

1) ด้านกายภาพ ได้แก่ ทรัพยากรดิน ทรัพยากรน้ำ ทรัพยากรป่าไม้ ภูมิอากาศ สภาพการใช้ที่ดิน เขตป่าไม้ตามกฎหมายและมติคณะรัฐมนตรี ฯ

2) ด้านเศรษฐกิจและสังคม เช่น การถือครองที่ดิน ลักษณะทางเศรษฐกิจของตำบล จำนวนประชากร

3) ด้านนโยบายและข้อกฎหมายที่เกี่ยวข้อง ได้แก่ ยุทธศาสตร์ แผนพัฒนาเศรษฐกิจและสังคมแห่งชาติฉบับที่ 13 ยุทธศาสตร์ภาค แผนพัฒนากลุ่มจังหวัด แผนพัฒนาจังหวัด แผนพัฒนา การเกษตรและสหกรณ์ แผนพัฒนาท้องถิ่น 4 ปี ขององค์การบริหารส่วนจังหวัด เทศบาลตำบลหรือ องค์การบริหารส่วนตำบล

1.5.2 จัดทำกระบวนการมีส่วนร่วมของชุมชน (Participatory Rural Appraisal:PRA) เพื่อรับ ฟังความคิดเห็น ประเด็นปัญหา ความต้องการด้านต่าง ๆ ขององค์การปกครองส่วนท้องถิ่นและ เกษตรกรในตำบล

1.5.3 ประเมินคุณภาพของที่ดินของพืชเศรษฐกิจหลักและพืชทางเลือกที่มีมูลค่าของตำบล

1.5.4 สังเคราะห์ข้อมูลจากข้อ 1.5.1 ถึง 1.5.3 เพื่อใช้ประกอบการวางแผนการใช้ที่ดิน

1.5.5 กำหนด (ร่าง) แผนการใช้ที่ดินระดับตำบล

1.5.6 รับฟังความคิดเห็นของผู้มีส่วนได้ส่วนเสียต่อ (ร่าง) แผนการใช้ที่ดินที่กำหนดขึ้น

1.5.7 ปรับปรุง (ร่าง) แผนการใช้ที่ดินเพื่อจัดทำแผนการใช้ที่ดินฉบับสมบูรณ์

1.5.8 นำแผนการใช้ที่ดินเข้าสู่คณะกรรมการของเขตฯ เพื่อตรวจสอบความครบถ้วน/สมบูรณ์ ของเนื้อหาและองค์ประกอบ

1.5.9 เผยแพร่แผนการใช้ที่ดินเพื่อนำไปสู่การขับเคลื่อนการดำเนินงาน ประกอบด้วย

1) องค์การปกครองส่วนท้องถิ่น นำแผนการใช้ที่ดินที่จัดทำขึ้นไปประกอบการจัดทำแผนการ พัฒนาของตำบล เพื่อนำไปสู่การของงบประมาณที่มีความสอดคล้องกับศักยภาพด้านการผลิตและสถานภาพ ของทรัพยากรของตำบล

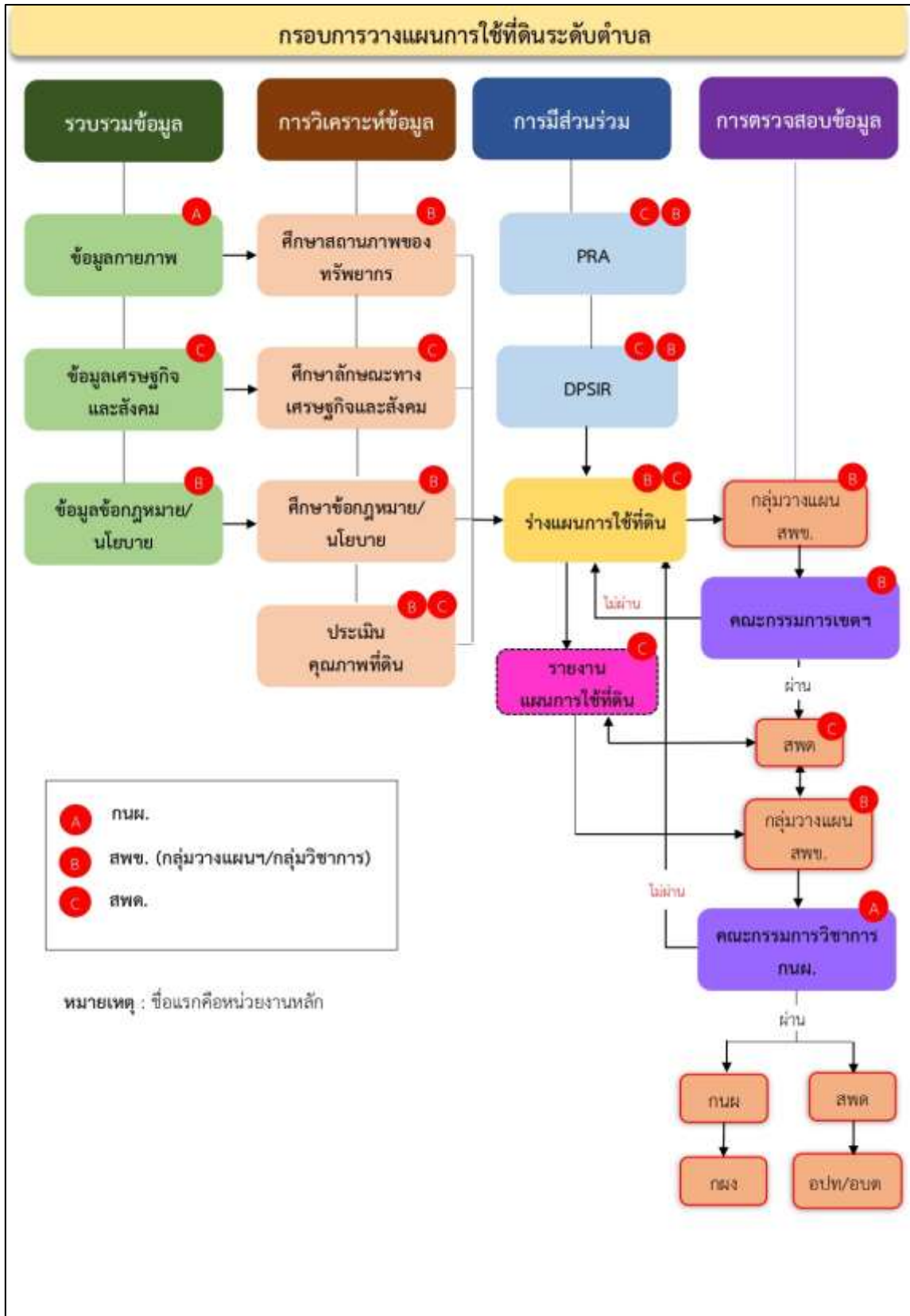
2) กรมพัฒนาที่ดิน โดยสถานีพัฒนาที่ดิน กำหนดแผนงาน/โครงการ/กิจกรรม ที่สอดคล้อง กับแผนการใช้ที่ดินที่กำหนดขึ้นในแต่ละเขตและสามารถใช้ประกอบการของงบประมาณในพื้นที่อย่างมี หลักการและเป็นที่ยอมรับ

3) หน่วยงานราชการอื่น ๆ สามารถใช้เป็นข้อมูลพื้นฐานประกอบแผนงาน/โครงการ/ กิจกรรม ที่สอดคล้องกับแผนการใช้ที่ดินที่กำหนดขึ้นในแต่ละเขต

จากขั้นตอนที่กล่าวข้างต้น สามารถจัดทำกรอบการวางแผนการใช้ที่ดินระดับแสดงดังรูปที่ 1-1

1.6 วิสัยทัศน์ของตำบล

ตำบลก้าวหน้า เกษตรกรรมก้าวหน้า คุณภาพชีวิตสดใส สืบสานประเพณีไทยท้องถิ่นอันงดงาม (องค์การบริหารส่วนตำบลห้วยด้วน,2566)



รูปที่ 1-1 กรอบการวางแผนการใช้ที่ดินระดับตำบล



บทที่ 2 ข้อมูลทั่วไป

2.1 ที่ตั้งและอาณาเขต

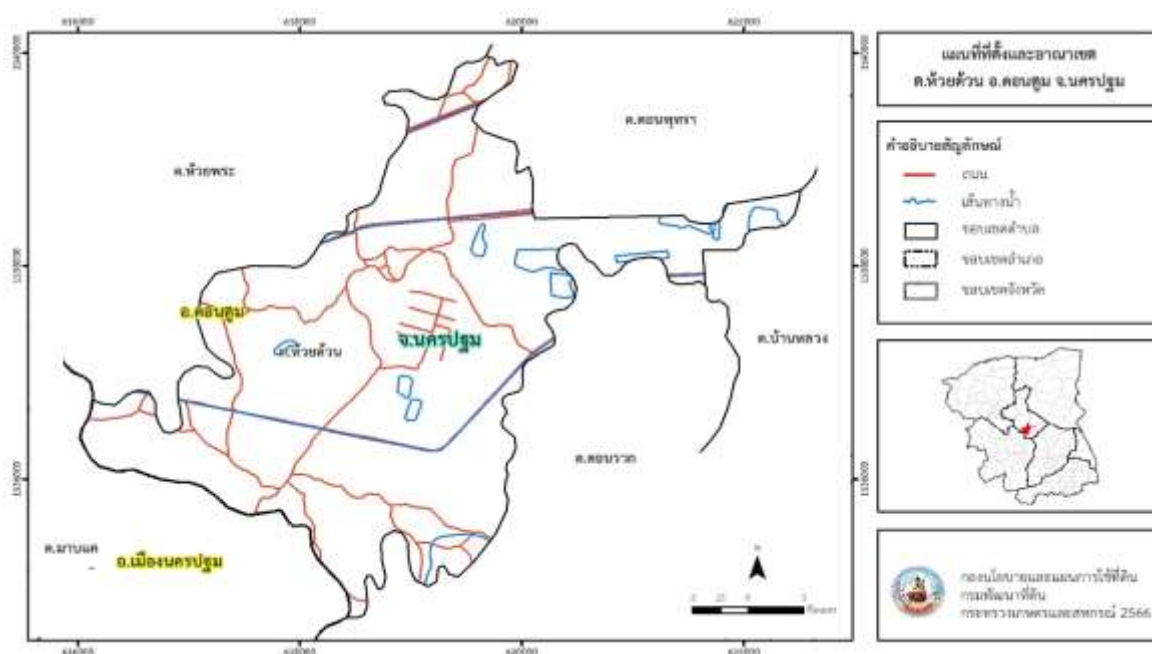
ตำบลห้วยด้วน อำเภอดอนตูม จังหวัดนครปฐม ตั้งอยู่ทางทิศใต้ของอำเภอดอนตูม มีพื้นที่ประมาณ 12 ตารางกิโลเมตร หรือ 7,271 ไร่ โดยมีอาณาเขตติดต่อ ดังนี้ (รูปที่ 2-1)

ทิศเหนือ ติดต่อกับ ตำบลห้วยพระ ตำบลดอนพุทรา อำเภอดอนตูม จังหวัดนครปฐม

ทิศใต้ ติดต่อกับ ตำบลมาบแค อำเภอเมืองปฐม ตำบลดอนรวก อำเภอดอนตูม จังหวัดนครปฐม

ทิศตะวันออก ติดต่อกับ ตำบลบ้านหลวง ตำบลดอนรวก อำเภอดอนตูม จังหวัดนครปฐม

ทิศตะวันตก ติดต่อกับ ตำบลห้วยพระ อำเภอดอนตูม ตำบลมาบแค อำเภอเมืองนครปฐม จังหวัดนครปฐม



รูปที่ 2-1 ที่ตั้งและอาณาเขต ตำบลห้วยด้วน อำเภอดอนตูม จังหวัดนครปฐม

ที่มา : สำนักเทคโนโลยีการสำรวจและทำแผนที่ (2566) แผนที่ขอบเขตตำบล ปี 2564 (ไฟล์ข้อมูล).
กรมพัฒนาที่ดินกระทรวงเกษตรและสหกรณ์, กรุงเทพฯ.

2.2 การแบ่งส่วนการปกครอง

ตำบลห้วยด้วน อำเภอดอนตูม จังหวัดนครปฐม แบ่งส่วนการปกครองออกเป็น 7 หมู่บ้าน ดังนี้

- | | |
|--------------------------|------------------------|
| หมู่ที่ 1 บ้านทุ่งผักกูด | หมู่ที่ 5 บ้านงลาด |
| หมู่ที่ 2 บ้านทุ่งผักกูด | หมู่ที่ 6 บ้านงลาด |
| หมู่ที่ 3 บ้านดอนแกะ | หมู่ที่ 7 บ้านห้วยด้วน |
| หมู่ที่ 4 บ้านห้วยด้วน | |



2.3 สภาพภูมิประเทศ

ลักษณะพื้นที่ทั่วไปส่วนใหญ่เป็นที่ราบลุ่ม สภาพพื้นที่ราบเรียบถึงค่อนข้างราบเรียบ มีคลองธรรมชาติ คลองขุด และคลองชลประทานไหลผ่านที่สำคัญ เช่น คลองงูเห่ล้อม คลองลานแหลม

2.4 สภาพภูมิอากาศ

จากการศึกษาสถิติภูมิอากาศ (พ.ศ.2536-2565) พบว่า ตำบลห้วยด้วน อำเภอดอนตูม จังหวัดนครปฐม มีรายละเอียดดังนี้

2.4.1 อุณหภูมิ

มีอุณหภูมิโดยเฉลี่ยทั้งปี 27.9 องศาเซลเซียส อุณหภูมิสูงสุดเฉลี่ย 36.3 องศาเซลเซียส ในเดือนเมษายน และอุณหภูมิต่ำสุดเฉลี่ย 19.5 องศาเซลเซียส ในเดือนมกราคม

2.4.2 ปริมาณน้ำฝน

มีปริมาณน้ำฝนรวมทั้งปี 1,053.1 มิลลิเมตร มีฝนตกประมาณ 113 วัน เดือนที่มีฝนตกมากที่สุด ในเดือนกันยายน มีปริมาณฝน 226.3 มิลลิเมตร และมีฝนตกประมาณ 19 วัน

2.4.3 สมดุลน้ำเพื่อการเกษตร

จากข้อมูลสถิติภูมิอากาศในคาบ 30 ปี (พ.ศ.2536-2565) ณ สถานีตรวจอากาศจังหวัดนครปฐม ได้นำมาวิเคราะห์สมดุลของน้ำเพื่อการเกษตร ซึ่งเป็นการวิเคราะห์หาช่วงฤดูกาลเพาะปลูกพืช ตลอดจนช่วงระยะเวลาที่พืชเสี่ยงต่อการขาดน้ำ ข้อมูลที่นำมาวิเคราะห์ คือ ปริมาณน้ำฝน และศักยภาพการคายระเหยน้ำอ้างอิง (ET_o) ซึ่งคำนวณด้วยโปรแกรม Cropwat for Windows Version 8.0 โดยใช้สมการ Penman-Monteith สามารถสรุปสมดุลของน้ำเพื่อการเกษตรในเขตอาศัยน้ำฝนได้ดังนี้

ช่วงที่เหมาะสมต่อการปลูกพืช เป็นช่วงที่ค่าปริมาณน้ำฝนมากกว่าค่า 0.5 การระเหยจากผิวดินและการคายน้ำของพืช เป็นช่วงที่ดินมีความชุ่มชื้นพอเหมาะต่อการเพาะปลูกพืช ซึ่งช่วงนี้เริ่มตั้งแต่ปลายเดือนเมษายนถึงต้นเดือนพฤศจิกายน

ช่วงที่มีน้ำมากเกินพอ เป็นช่วงที่ค่าปริมาณน้ำฝนมากกว่าค่าการระเหยจากผิวดินและการคายน้ำของพืช ซึ่งช่วงนี้เริ่มตั้งแต่กลางเดือนสิงหาคมถึงต้นเดือนตุลาคม

ช่วงขาดน้ำ เป็นช่วงฤดูแล้งที่ค่าปริมาณน้ำฝนน้อยกว่าค่า 0.5 การระเหยจากผิวดิน และการคายน้ำของพืช ซึ่งพืชอาจเสียหายจากการขาดแคลนน้ำได้ ซึ่งช่วงนี้เริ่มตั้งต้นเดือนพฤศจิกายนถึงปลายเดือนเมษายน (ตารางที่ 2-1 และรูปที่ 2-2)



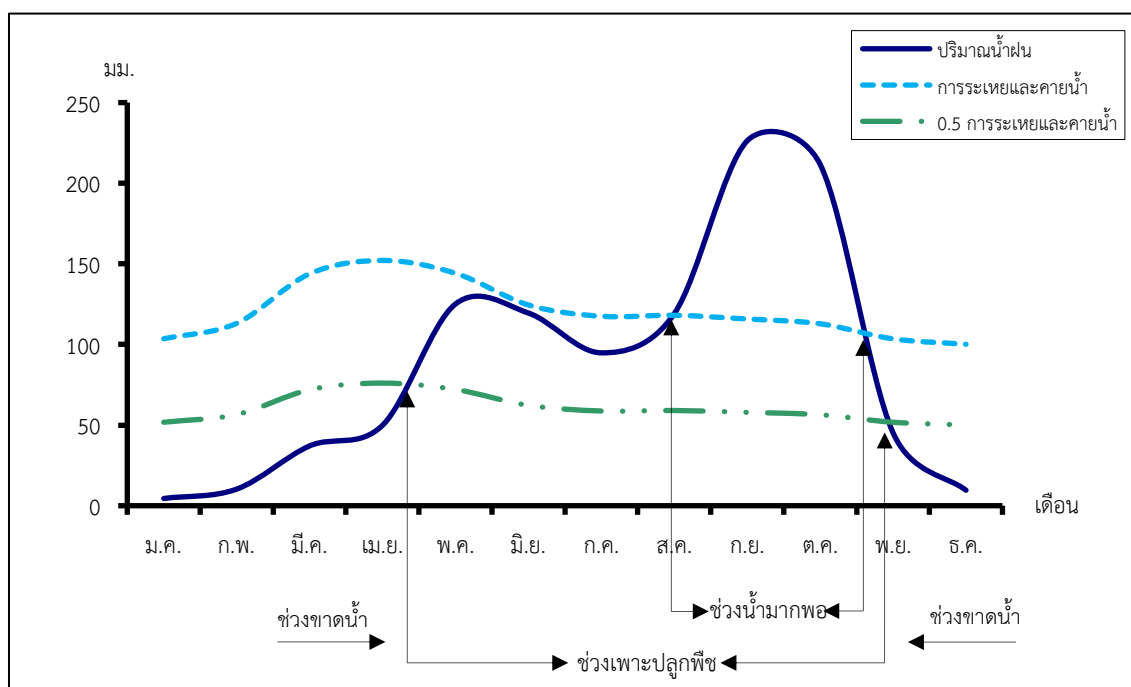
ตารางที่ 2-1 สถิติภูมิอากาศ ณ สถานีตรวจอากาศจังหวัดนครปฐม¹ (พ.ศ.2536-2565)

เดือน	อุณหภูมิ (°ซ)			ความชื้นสัมพัทธ์ (%)	ปริมาณน้ำฝน (มม.)	จำนวนวันที่ฝนตก (วัน)	ศักยภาพการคายระเหยน้ำ (มม.)	ปริมาณฝนใช้การ ² (มม.)
	ต่ำสุด	สูงสุด	เฉลี่ย					
ม.ค.	19.5	31.2	25.1	76.0	4.5	1.4	103.5	4.5
ก.พ.	21.5	33.6	27.3	75.0	10.3	1.4	113.1	10.1
มี.ค.	24.0	35.4	29.2	74.0	37.1	3.3	143.8	34.9
เม.ย.	24.9	36.3	30.1	74.0	49.9	4.8	152.1	45.9
พ.ค.	25.1	35.7	29.8	77.0	125.1	13.1	144.2	100.1
มิ.ย.	24.9	34.7	29.1	79.0	119.5	14.4	124.5	96.7
ก.ค.	24.6	34.0	28.6	79.0	94.8	15.9	117.5	80.4
ส.ค.	24.4	33.8	28.5	80.0	119.1	17.1	118.1	96.4
ก.ย.	24.4	33.4	28.2	83.0	226.3	19.3	115.8	144.4
ต.ค.	23.9	32.3	27.6	84.0	211.7	15.0	112.8	140.0
พ.ย.	22.4	31.6	26.7	80.0	45.2	5.4	103.5	41.9
ธ.ค.	20.0	30.4	25.0	76.0	9.6	1.5	100.1	9.5
เฉลี่ย	23.3	33.5	27.9	78.1	-	-	-	-
รวม	-	-	-	-	1,053.1	112.6	1,449.1	804.8

หมายเหตุ : ¹เป็นสถานีตรวจอากาศที่ใกล้พื้นที่ตำบลมากที่สุด

²จากการคำนวณโดยโปรแกรม Cropwat for Windows Version 8.0

ที่มา : กรมอุตุนิยมวิทยา (2566)



รูปที่ 2-2 กราฟสมดุลของน้ำเพื่อการเกษตร จังหวัดนครปฐม



2.5 สภาพการใช้ที่ดินปัจจุบัน

สภาพการใช้ที่ดินตำบลห้วยด้วน อำเภอดอนตูม จังหวัดนครปฐม ซึ่งสำรวจโดยกลุ่มวิเคราะห์สภาพการใช้ที่ดิน (2566) ประกอบด้วยประเภทการใช้ที่ดินต่าง ๆ ดังนี้

2.5.1 พื้นที่ชุมชนและสิ่งปลูกสร้าง มีเนื้อที่ 1,231 ไร่ หรือร้อยละ 16.92 ของเนื้อที่ตำบล

2.5.2 พื้นที่เกษตรกรรมมีเนื้อที่ 3,913 ไร่ หรือร้อยละ 53.81 ของเนื้อที่ตำบล ประกอบด้วย การใช้ประโยชน์ที่ดินด้านเกษตรกรรมต่าง ๆ ดังต่อไปนี้

1) พื้นที่นา มีเนื้อที่ 1,948 ไร่ หรือร้อยละ 26.79 ของเนื้อที่ตำบล ได้แก่ นาข้าว นาร้าง

2) พืชไร่ มีเนื้อที่ 1 ไร่ หรือร้อยละ 0.01 ของเนื้อที่ตำบล ได้แก่ ผีอก

3) ไม้ยืนต้น มีเนื้อที่ 15 ไร่ หรือร้อยละ 0.21 ของเนื้อที่ตำบล ได้แก่ ไม้ยืนต้นผสม

4) ไม้ผล มีเนื้อที่ 202 ไร่ หรือร้อยละ 2.77 ของเนื้อที่ตำบล ได้แก่ ไม้ผลผสม มะพร้าว

มะม่วง ไม้ผลร้าง/เสื่อมโทรม กล้าย มะขาม มะนาว

5) พืชสวน มีเนื้อที่ 844 ไร่ หรือร้อยละ 11.60 ของเนื้อที่ตำบล ได้แก่ พืชผัก ไม้ดอก ไม้ประดับ พืชสวนร้าง/เสื่อมโทรม

6) ทุ่งหญ้าเลี้ยงสัตว์และโรงเรือนเลี้ยงสัตว์ มีเนื้อที่ 43 ไร่ หรือร้อยละ 0.59 ของเนื้อที่ตำบล ได้แก่ โรงเรือนเลี้ยงสัตว์ปีก โรงเรือนเลี้ยงสุกร

7) พืชน้ำ มีเนื้อที่ 113 ไร่ หรือร้อยละ 1.56 ของเนื้อที่ตำบล ได้แก่ บัว ผักบัว

8) สถานที่เพาะเลี้ยงสัตว์น้ำ มีเนื้อที่ 747 ไร่ หรือร้อยละ 10.28 ของเนื้อที่ตำบล ได้แก่ สถานที่เพาะเลี้ยงปลา สถานที่เพาะเลี้ยงสัตว์น้ำร้าง สถานที่เพาะเลี้ยงกุ้ง

2.5.3 พื้นที่แหล่งน้ำ มีเนื้อที่ 172 ไร่ หรือร้อยละ 2.37 ของเนื้อที่ตำบล ได้แก่ บ่อน้ำในไร่นา คลองชลประทาน แม่น้ำ ลำห้วย ลำคลอง

2.5.4 พื้นที่เบ็ดเตล็ด มีเนื้อที่ 1,955 ไร่ หรือร้อยละ 26.90 ของเนื้อที่ตำบล ได้แก่ บ่อดิน ทุ่งหญ้าสลับไม้พุ่ม/ไม้ละเมาะ เหมืองเก่า บ่อขุดเก่า พื้นที่ลุ่ม ทุ่งหญ้าธรรมชาติ พื้นที่ถม

ตารางที่ 2-2 สภาพการใช้ที่ดิน ตำบลห้วยด้วน อำเภอดอนตูม จังหวัดนครปฐม

หน่วยแผนที่	ประเภทการใช้ที่ดิน	เนื้อที่	
		ไร่	ร้อยละ
U	พื้นที่ชุมชนและสิ่งปลูกสร้าง	1,231	16.92
U201	หมู่บ้านบนพื้นราบ	1,079	14.84
U301	สถานที่ราชการและสถาบันต่าง ๆ	43	0.59
U405	ถนน	62	0.85
U502	โรงงานอุตสาหกรรม	30	0.41
U601	สถานที่พักผ่อนหย่อนใจ	17	0.23
A	พื้นที่เกษตรกรรม	3,913	53.81
A100	นาร้าง	96	1.32
A101	นาข้าว	1,852	25.47



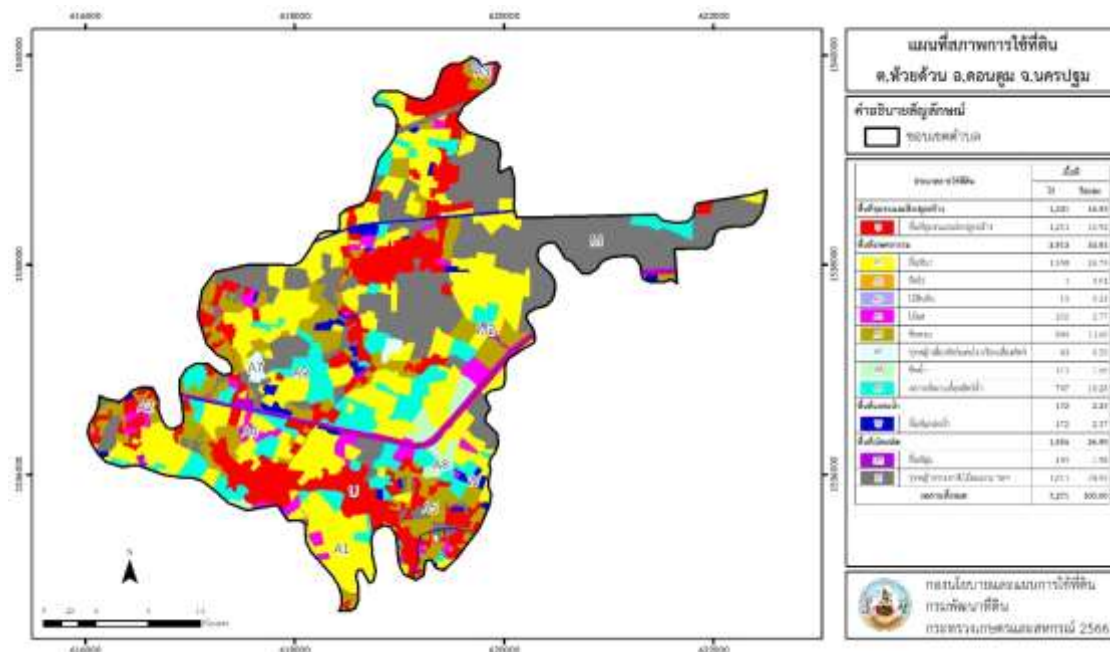
แผนการใช้ที่ดินตำบลห้วยด้วน อำเภอคอนท่อม จังหวัดนครปฐม

A236	ฝือก	1	0.01
A301	ไม้ยืนต้นผสม	15	0.21
A400	ไม้ผลร้าง/เสื่อมโทรม	32	0.44
A401	ไม้ผลผสม	46	0.63
A405	มะพร้าว	43	0.59
A405/A411	มะพร้าว/กล้วย	1	0.01
A407	มะม่วง	33	0.45
A407/A411	มะม่วง/กล้วย	3	0.04
A411	กล้วย	23	0.32
A411/A502	กล้วย/พืชผัก	14	0.19
A412	มะขาม	5	0.07
A422	มะนาว	2	0.03
A500	พืชสวนร้าง/เสื่อมโทรม	38	0.52
A502	พืชผัก	627	8.62
A503	ไม้ดอก ไม้ประดับ	179	2.46
A703	โรงเรือนเลี้ยงสัตว์ปีก	24	0.33
A704	โรงเรือนเลี้ยงสุกร	19	0.26
A803	บัว	111	1.53
A806	ผักบุ้ง	2	0.03
A900	สถานที่เพาะเลี้ยงสัตว์น้ำร้าง	140	1.93
A902	สถานที่เพาะเลี้ยงปลา	541	7.44
A903	สถานที่เพาะเลี้ยงกุ้ง	66	0.91
M	พื้นที่เบ็ดเตล็ด	1,955	26.90
M101	ทุ่งหญ้าธรรมชาติ	43	0.59
M102	ทุ่งหญ้าสลับไม้พุ่ม/ไม้ละเมาะ	260	3.58
M201	พื้นที่ลุ่ม	144	1.98
M300	เหมืองเก่า บ่อขุดเก่า	172	2.37
M304	บ่อดิน	1,315	18.09
M405	พื้นที่ถม	21	0.29
W	พื้นที่แหล่งน้ำ	172	2.37
W101	แม่น้ำ ลำห้วย ลำคลอง	4	0.06
W202	บ่อน้ำในไร่นา	125	1.72



W203	คลองชลประทาน	43	0.59
ผลรวมทั้งหมด		7,271	100.00

ที่มา: กลุ่มวิเคราะห์สภาพการใช้ที่ดิน (2566)



รูปที่ 2-3 สภาพการใช้ที่ดิน ตำบลห้วยด้วน อำเภอดอนตูม จังหวัดนครปฐม

ที่มา : กองนโยบายและแผนการใช้ที่ดิน (2566) แผนที่สภาพการใช้ที่ดิน ปี 2566 (ไฟล์ข้อมูล). กรมพัฒนาที่ดิน กระทรวงเกษตรและสหกรณ์, กรุงเทพฯ.

2.6 สภาพเศรษฐกิจและสังคม

2.6.1 ประชากร

จากหลักฐานทะเบียนราษฎร์ของกรมการปกครอง กระทรวงมหาดไทย ณ เดือนธันวาคม 2565 พบว่า ประชากรที่อาศัยในพื้นที่ตำบลห้วยด้วน มีประชากรรวม 3,763 คน แยกเป็นชาย 1,839 คน เป็นหญิง 1,924 คน ความหนาแน่นโดยเฉลี่ย 323.46 คนต่อตารางกิโลเมตร มีจำนวนครัวเรือนทั้งหมด 1,189 ครัวเรือน เป็นครัวเรือนเกษตรที่มากขึ้นทะเบียนกรมส่งเสริมการเกษตร 396 ครัวเรือน หรือร้อยละ 33.31 ของจำนวนครัวเรือนทั้งหมด และเป็นครัวเรือนที่ประกอบอาชีพอื่นๆ ครัวเรือนเกษตรที่ไม่ได้มาขึ้นทะเบียน กรมส่งเสริมการเกษตร 793 ครัวเรือน หรือร้อยละ 66.69 ของจำนวนครัวเรือนทั้งหมด ดังรายละเอียดใน ตารางที่ 2-3 ถึง 2-4



ตารางที่ 2-3 จำนวนประชากรและครัวเรือน ตำบลห้วยด้วน อำเภอดอนตูม จังหวัดนครปฐม ปี 2565

พื้นที่	จำนวนครัวเรือน	จำนวนประชากร (คน)		
		ชาย	หญิง	รวม
ตำบลห้วยด้วน	1,189	1,839	1,924	3,763
หมู่ที่ 1 พุงผักกูด	167	244	269	513
หมู่ที่ 2 พุงผักกูด	221	378	379	757
หมู่ที่ 3 ดอนแกะและ	133	216	215	431
หมู่ที่ 4 ห้วยด้วน	252	392	412	804
หมู่ที่ 5 กงลาด	227	310	338	648
หมู่ที่ 6 กงลาด	114	181	164	345
หมู่ที่ 7 ห้วยด้วน	75	118	147	265

ที่มา: กรมการปกครอง (2566)

ตารางที่ 2-4 จำนวนและสัดส่วนครัวเรือน ตำบลห้วยด้วน อำเภอดอนตูม จังหวัดนครปฐม ปี 2565

รายการ	จำนวน (ครัวเรือน)	ร้อยละ
จำนวนครัวเรือนทั้งหมด ¹⁾	1,189	100.00
- จำนวนครัวเรือนเกษตรที่มาขึ้นทะเบียนกรมส่งเสริมการเกษตร ²⁾	396	33.31
- จำนวนครัวเรือนที่ประกอบอาชีพอื่นๆ และจำนวนครัวเรือนเกษตรที่ไม่ได้มาขึ้นทะเบียนฯ	793	66.69

ที่มา: 1) กรมการปกครอง (2566)

2) กรมส่งเสริมการเกษตร (2566)

2.6.2 การถือครองที่ดิน

จากข้อมูลกรมการปกครอง ณ เดือนธันวาคม 2565 ตำบลห้วยด้วน มีจำนวนครัวเรือนทั้งหมด 1,189 ครัวเรือน โดยถือครองที่ดินเฉลี่ยครัวเรือนละ 6.12 ไร่ (เนื้อที่ของตำบลรวมต่อจำนวนครัวเรือนทั้งหมด)

2.6.3 ลักษณะทางเศรษฐกิจและการประกอบอาชีพ

สภาพเศรษฐกิจของชุมชนในตำบลห้วยด้วนส่วนใหญ่ประชากรมีอาชีพด้านการเกษตรกรรม ได้แก่ ปลูกข้าว รับจ้างทั่วไป ค้าขาย และเลี้ยงสัตว์

การประกอบอาชีพ ในตำบลห้วยด้วนประชากรส่วนใหญ่ประกอบอาชีพเกษตรกรรม การทำนา นอกจากนี้ยังมีการเลี้ยงสัตว์ไว้เพื่อบริโภคและจำหน่าย

- อาชีพทำเกษตรกรรม ตำบลห้วยด้วนครัวเรือนเกษตรที่ขึ้นทะเบียนกับกรมส่งเสริมการเกษตร 396 ครัวเรือน โดยเกษตรกรปลูกข้าวทั้งตำบล นอกจากนี้เกษตรกรยังมีการเลี้ยงสัตว์ สำหรับการเลี้ยงสัตว์พบว่าส่วนใหญ่เลี้ยงไว้เพื่อบริโภค และจำหน่าย ได้แก่ โค กระบือ สุกร และไก่



2.6.4 ด้านรายได้-รายจ่าย

จากข้อมูลพื้นฐาน ความจำเป็นพื้นฐานของกรมพัฒนาชุมชน ปี 2566 พบว่า รายได้ครัวเรือนเฉลี่ยปีละ 271,396 บาท รายได้บุคคลเฉลี่ยปีละ 75,093 บาท รายจ่ายครัวเรือนเฉลี่ยปีละ 227,130 บาท รายจ่ายบุคคลเฉลี่ยปีละ 62,845 บาท เมื่อพิจารณาจะเห็นว่ารายได้ครัวเรือนมากกว่ารายจ่ายครัวเรือนปีละ 44,266 บาท และรายได้บุคคลมากกว่ารายจ่ายบุคคลปีละ 12,248 บาท ดังรายละเอียดในตารางที่ 2-5

ตารางที่ 2-5 รายได้-รายจ่ายเฉลี่ยครัวเรือน ตำบลห้วยด้วน อำเภอคอนตูม จังหวัดนครปฐม ปี 2565

พื้นที่	แหล่งรายได้ของครัวเรือน (บาท/ปี)				รายได้ครัวเรือนเฉลี่ย (บาท/ปี)	รายได้บุคคลเฉลี่ย (บาท/ปี)	รายจ่ายครัวเรือนเฉลี่ย (บาท/ปี)	รายจ่ายบุคคลเฉลี่ย (บาท/ปี)
	อาชีพหลัก	อาชีพรอง	รายได้อื่น	ทำ-หาเอง				
ตำบลห้วยด้วน	271,396	-	-	-	271,396	75,093	227,130	62,845
หมู่ที่ 1 ทุ่งผักกูด	259,835	-	-	-	259,835	69,329	184,391	49,200
หมู่ที่ 2 ทุ่งผักกูด	297,928	-	-	-	297,928	78,555	252,222	66,504
หมู่ที่ 3 คอนแกะ	243,047	-	-	-	243,047	58,690	176,294	42,571
หมู่ที่ 4 ห้วยด้วน	273,937	-	-	-	273,937	84,425	251,469	77,500
หมู่ที่ 5 กงลาด	276,450	-	-	-	276,450	81,718	253,592	74,961
หมู่ที่ 6 กงลาด	215,409	-	-	-	215,409	58,748	155,614	42,440
หมู่ที่ 7 ห้วยด้วน	309,275	-	-	-	309,275	86,309	272,350	76,005

ที่มา: กรมการพัฒนาชุมชน (2566)



บทที่ 3

สถานภาพของทรัพยากรธรรมชาติ

การศึกษาสถานภาพของทรัพยากรธรรมชาติในพื้นที่ตำบลห้วยด้วน อำเภอคอนตูม จังหวัดนครปฐม ได้แก่ ทรัพยากรป่าไม้ ทรัพยากรน้ำ และทรัพยากรดิน ซึ่งเป็นทรัพยากรกายภาพที่สำคัญต่อการทำการเกษตร ดังนั้นจึงจำเป็นต้องทราบว่าคุณภาพทรัพยากรธรรมชาติแต่ละชนิดปัจจุบันมีสถานะอย่างไร เพื่อใช้เป็นข้อมูลประกอบการวางแผนการใช้ที่ดินซึ่งจะนำไปสู่การกำหนดแผนงาน โครงการ กิจกรรม รวมถึงมาตรการต่าง ๆ เพื่อการพัฒนาพื้นที่อย่างมีประสิทธิภาพต่อไป โดยมีรายละเอียดดังนี้

3.1 ทรัพยากรป่าไม้

3.1.1 ป่าไม้ตามกฎหมายและมติคณะรัฐมนตรี

1) ป่าอนุรักษ์ ไม่พบพื้นที่ป่าอนุรักษ์ (เขตอุทยานแห่งชาติ เขตรักษาพันธุ์สัตว์ป่า เขตวนอุทยาน เขตห้ามล่าสัตว์ป่า) ในพื้นที่

2) ป่าสงวนแห่งชาติ ได้มีการจำแนกเขตการใช้ประโยชน์ทรัพยากรและที่ดินป่าไม้ในพื้นที่ป่าสงวนแห่งชาติตามมติคณะรัฐมนตรี วันที่ 10 มีนาคม 2535 และ 17 มีนาคม 2535 แบ่งออกเป็น 3 เขต ประกอบด้วย เขตพื้นที่ป่าเพื่อการอนุรักษ์ (Zone C) เขตพื้นที่ป่าเพื่อเศรษฐกิจ (Zone E) และเขตพื้นที่ป่าที่เหมาะสมต่อการเกษตร (Zone A) จากการวิเคราะห์ข้อมูล ไม่พบพื้นที่ป่าสงวนแห่งชาติในพื้นที่

3.1.2 ชั้นคุณภาพลุ่มน้ำ

(มติคณะรัฐมนตรี วันที่ 28 พฤษภาคม 2528) จากการวิเคราะห์ข้อมูล พบชั้นคุณภาพลุ่มน้ำในพื้นที่ คือ พื้นที่ลุ่มน้ำชั้นที่ 5 เนื้อที่ 7,271 ไร่

ทั้งนี้ เนื้อที่ดังกล่าวข้างต้นคำนวณด้วยระบบสารสนเทศภูมิศาสตร์ เป็นเนื้อที่เบื้องต้นเท่านั้น ไม่สามารถใช้อ้างอิงได้ทางกฎหมาย

3.2 ทรัพยากรน้ำ

3.2.1 น้ำผิวดิน

1. ปริมาณน้ำฝน พบว่าในพื้นที่ตำบลห้วยด้วน มีปริมาณน้ำฝนเฉลี่ยในคาบ 30 ปี (พ.ศ.2536-2565) 1,053.1 มิลลิเมตรต่อปี

2. น้ำผิวดิน หมายถึง แม่น้ำลำคลอง หนอง บึง ทะเลสาบ อ่างเก็บ และแหล่งน้ำสาธารณะอื่นๆ ที่อยู่ภายในผืนแผ่นดิน ในพื้นที่ตำบลห้วยด้วน มีรายละเอียดของแหล่งน้ำผิวดินดังนี้

แหล่งน้ำผิวดินธรรมชาติ ได้แก่ คลองงูเหลือม และคลองลานแหลม แหล่งน้ำผิวดินที่มนุษย์สร้างขึ้น ได้แก่ โครงการส่งน้ำและบำรุงรักษากำแพงแสน

3. ใช้ฐานข้อมูลน้ำบาดาลของกรมทรัพยากรน้ำบาดาล กระทรวงทรัพยากรธรรมชาติและสิ่งแวดล้อม จากฐานข้อมูลน้ำบาดาลของกรมทรัพยากรน้ำบาดาล (2566) พบว่า ตำบลห้วยด้วน มีจำนวนบ่อบาดาลราชการจำนวน 6 บ่อ และจำนวน บ่อบาดาลเอกชนจำนวน 1 บ่อ



3.3 ทรัพยากรดิน

ทรัพยากรดินในพื้นที่ตำบลห้วยด้วน อำเภอดอนตูม จังหวัดนครปฐม พบหน่วยแผนที่ดินทั้งหมด 5 หน่วยแผนที่ดิน ดังนี้

3.3.1 ดินในพื้นที่ลุ่ม มี 4 หน่วยแผนที่ดิน ได้แก่

1) หน่วยแผนที่ดิน Ay-cA ชุดดินอยุธยา มีเนื้อดินบนเป็นดินเหนียว ความลาดชัน 0-2 เปอร์เซ็นต์ มีเนื้อที่ 1,538 ไร่ หรือร้อยละ 21.15 ของเนื้อที่ตำบล

2) หน่วยแผนที่ดิน Bl-cA ชุดดินบางเลน มีเนื้อดินบนเป็นดินเหนียว ความลาดชัน 0-2 เปอร์เซ็นต์ มีเนื้อที่ 240 ไร่ หรือร้อยละ 3.30 ของเนื้อที่ตำบล

3) หน่วยแผนที่ดิน Np-sic1A ชุดดินนครปฐม มีเนื้อดินบนเป็นดินร่วนเหนียวปนทรายแป้ง ความลาดชัน 0-2 เปอร์เซ็นต์ มีเนื้อที่ 606 ไร่ หรือร้อยละ 8.33 ของเนื้อที่ตำบล

4) หน่วยแผนที่ดิน Sb-sic1A/msub ชุดดินสระบุรี มีเนื้อดินบนเป็นดินร่วนเหนียวปนทรายแป้ง ความลาดชัน 0-2 เปอร์เซ็นต์ พบตะกอนน้ำทะเล มีเนื้อที่ 1,251 ไร่ หรือร้อยละ 17.21 ของเนื้อที่ตำบล

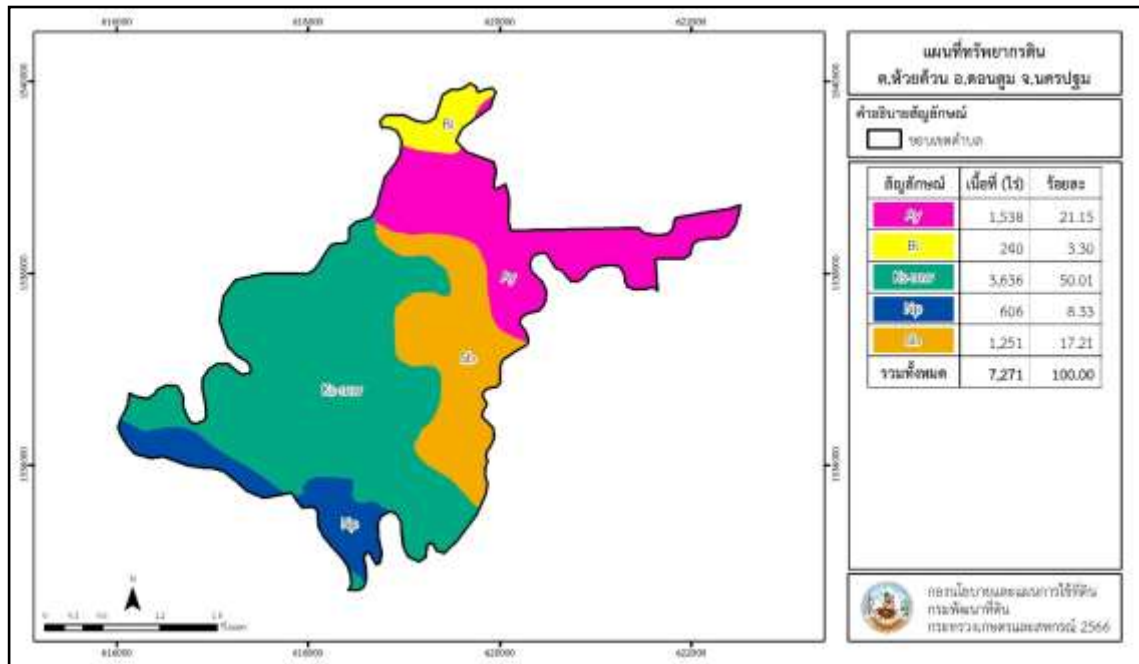
3.3.2 ดินในพื้นที่ดอน มี 1 หน่วยแผนที่ดิน คือ หน่วยแผนที่ดิน Ks-mw-sic1A ดินกำแพงแสน ที่มีการระบายน้ำดีปานกลาง มีเนื้อดินบนเป็นดินร่วนเหนียวปนทรายแป้ง ความลาดชัน 0-2 เปอร์เซ็นต์ มีเนื้อที่ 3,636 ไร่ หรือร้อยละ 50.01 ของเนื้อที่ตำบล ปัญหาทรัพยากรดินทางการเกษตรตามสภาพธรรมชาติในพื้นที่ พบปัญหาดินเปรี้ยวจัด มีเนื้อที่ 1,538 ไร่ หรือร้อยละ 21.15 ของเนื้อที่ตำบล คือ ชุดดินอยุธยา (Ay) รายละเอียดของสมบัติดิน ตำบลห้วยด้วน อำเภอดอนตูม จังหวัดนครปฐม ดังแสดงในตารางที่ 3-1 และแผนที่แสดงในลักษณะของชุดดิน (รูปที่ 3-1)

ตารางที่ 3-1 สมบัติดิน ตำบลห้วยด้วน อำเภอดอนตูม จังหวัดนครปฐม

หน่วยแผนที่ดิน	ความลาดชัน (%)	ความลึก (ซม.)	การระบายน้ำ	ความอุดมสมบูรณ์ของดิน	ความจุแลกเปลี่ยนแคตไอออน (cmol/kg)	ความอึดตัวเบส (%)	ปฏิกิริยาดิน		ค่าการนำไฟฟ้า (dS/m)	ความลึกของชั้นจาโรไซด์ (ซม.)	เนื้อที่	
							ดินบน	ดินล่าง			ไร่	ร้อยละ
Ay-cA	0-2	>150	เร็ว	ปานกลาง	>20	35-75	4.5-5.5	4.5-5.0	<2	100-150	1,538	21.15
Bl-cA	0-2	>150	เร็ว	สูง	>20	>75	5.5-6.5	6.5-8.0	<2	-	240	3.30
Ks-mw-sic1A	0-2	>150	ดีปานกลาง	ปานกลาง	10-20	35-75	5.5-6.5	7.0-8.5	<2	-	3,636	50.01
Np-sic1A	0-2	>150	ค่อนข้างเร็ว	ปานกลาง	10-20	35-75	6.0-7.0	6.0-8.0	<2	-	606	8.33
Sb-sic1A/msub	0-2	>150	เร็ว	สูง	>20	>75	5.5-6.5	7.0-8.5	<2	-	1,251	17.21
รวมทั้งหมด											7,271	100.00

หมายเหตุ: เนื้อที่คำนวณด้วยโปรแกรมระบบสารสนเทศภูมิศาสตร์

ที่มา: กองสำรวจและวิจัยทรัพยากรดิน (2566)



รูปที่ 3-1 ทรัพยากรดิน ตำบลห้วยด้วน อำเภอดอนตูม จังหวัดนครปฐม

ที่มา: กองสำรวจดินและวิจัยทรัพยากรดิน (2566) แผนที่ทรัพยากรดิน (ไฟล์ข้อมูล). กรมพัฒนาที่ดิน กระทรวงเกษตรและสหกรณ์, กรุงเทพฯ.



บทที่ 4

กระบวนการมีส่วนร่วมของชุมชน (Participatory Rural Appraisal : PRA)

4.1 การวิเคราะห์ผลจากการจัดทำกระบวนการมีส่วนร่วมของชุมชน (PRA)

การวิเคราะห์ผลจากการจัดทำกระบวนการมีส่วนร่วมของชุมชน (PRA) เมื่อวันที่ 7 สิงหาคม 2566 มีสาระสำคัญสรุปได้ดังนี้

4.1.1 ปัญหาหลักของตำบลห้วยด้วน คือ

- 1) ทรัพยากรดินขาดความอุดมสมบูรณ์
- 2) ทรัพยากรน้ำ
- 3) ปัญหาด้านพืช
- 4) ปัญหาอื่น ๆ

4.1.2 ความต้องการของชุมชน เกษตรกร ของตำบลห้วยด้วน มีความต้องการ 5 ประการ คือ

- 1) แก้ไขปัญหาทรัพยากรดินเสื่อมโทรมและฟื้นฟูความอุดมสมบูรณ์ของดิน
- 2) แก้ไขปัญหาทรัพยากรน้ำ
- 3) แก้ไขปัญหาปุ๋ยเคมีราคาสูงและสารเคมีราคาสูง
- 4) แก้ไขปัญหาโรคและแมลงศัตรูพืช
- 5) ความต้องการของชุมชน

ผลจากการจัดทำกระบวนการมีส่วนร่วมของชุมชน (PRA) ได้นำมาวิเคราะห์ร่วมกับปัญหาด้านกายภาพ โดยระบบ DPSIR มีรายละเอียดดังนี้

1) แรงขับเคลื่อน (Driver) มี 4 ประการ คือ

- ดินเสื่อมโทรม
- ขาดแคลนน้ำ
- การใช้ปุ๋ยเคมีและสารเคมีในปริมาณสูง
- การเปลี่ยนแปลงสภาพภูมิอากาศ

2) แรงกดดัน (Pressure) ที่เกิดจากปัจจัยขับเคลื่อน มี 4 ประการ คือ

- การปรับปรุงบำรุงดิน
- จัดหาแหล่งน้ำเพื่อการเกษตร
- โรคและแมลงศัตรูพืช
- ผลผลิตทางการเกษตรต่ำ

3) สภาวะ (State) ที่เกิดแรงกดดัน มี 3 ประการ คือ

- ความเสื่อมโทรมของดินทางกายภาพ/เคมี/ชีวภาพ
- ขาดแคลนน้ำเพื่อการเกษตรตามฤดูกาล
- โรคและแมลงศัตรูพืช



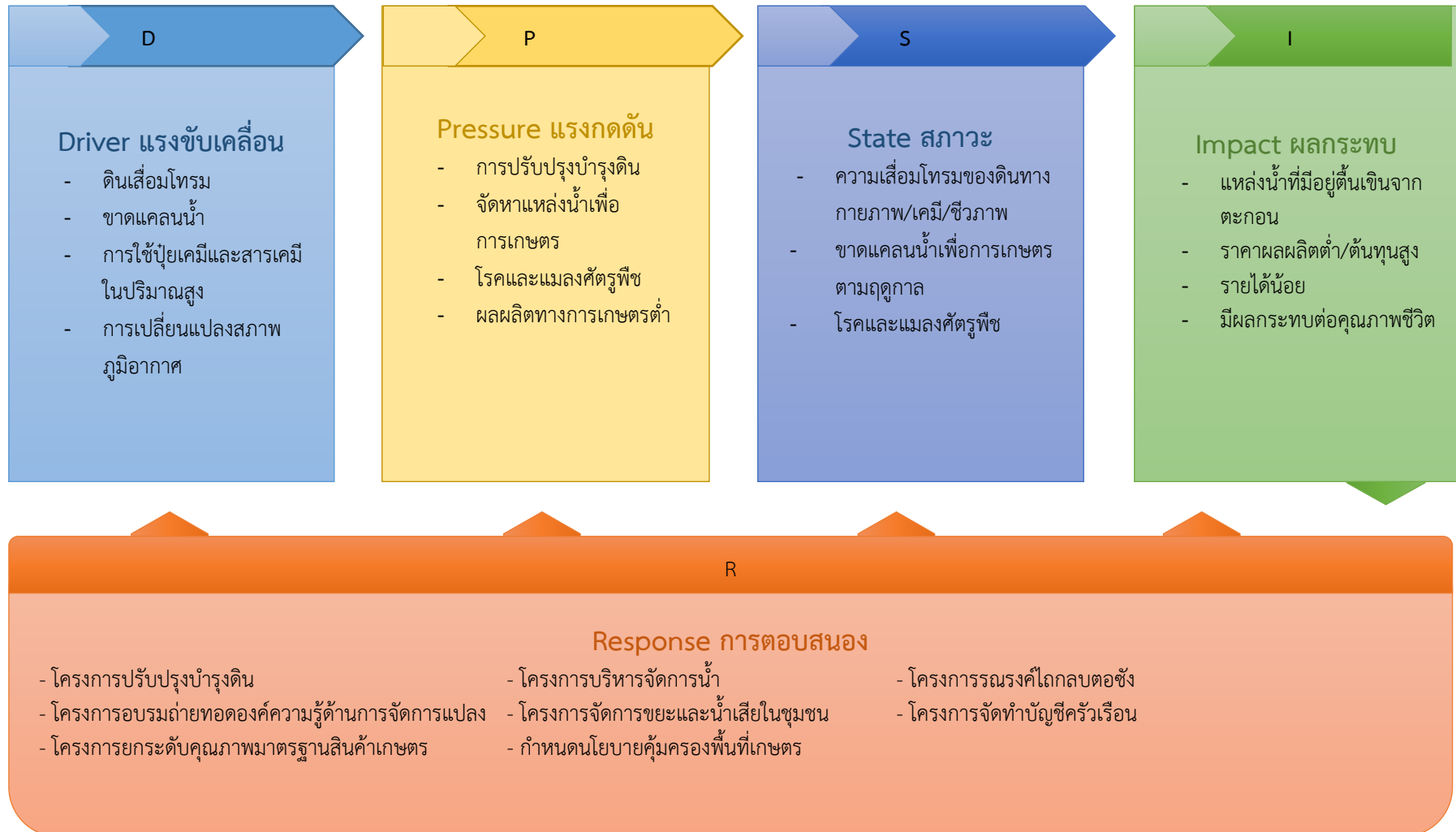
4) ผลกระทบ (Impact) ที่ปรากฏในพื้นที่ มี 4 ประการ คือ

- แหล่งน้ำที่มีอยู่ต้นเขินจากตะกอน
- ราคาผลผลิตต่ำ/ต้นทุนสูง
- รายได้น้อย
- มีปัญหาต่อคุณภาพชีวิต

5) การตอบสนอง (Response) ของรัฐในอดีต ปัจจุบัน และในอนาคต มีดังนี้

- โครงการปรับปรุงบำรุงดิน
- โครงการบริหารจัดการน้ำ
- โครงการรณรงค์ไถกลบตอซัง
- โครงการอบรมถ่ายทอดองค์ความรู้ด้านการจัดการแปลง
- โครงการจัดการขยะและน้ำเสียในชุมชน
- โครงการจัดทำบัญชีครัวเรือน
- โครงการยกระดับคุณภาพมาตรฐานสินค้าเกษตร
- กำหนดนโยบายคุ้มครองพื้นที่เกษตร

ดังมีรายละเอียดในรูปที่ 4-1



รูปที่ 4-1 การวิเคราะห์สถานการณ์โดยระบบ DPSIR ของตำบลห้วยด้วน อำเภอดอนตูม จังหวัดนครปฐม



4.2 ระบบการปลูกพืชในปัจจุบัน

ตำบลห้วยด้วน อำเภอดอนตูม จังหวัดนครปฐม มีการเพาะปลูกพืช ดังนี้

1) ข้าวนาปรัง เกษตรกรส่วนใหญ่จะทำการปลูก เริ่มตั้งแต่เริ่มตั้งแต่เมษายนถึงเดือนตุลาคม และเดือนพฤศจิกายนถึงเดือนมีนาคม

2) พืชสวน ไม้ผล เกษตรกรสามารถปลูกได้ตลอดทั้งปี ในเขตชลประทาน ตั้งแต่เดือนมกราคมถึงธันวาคม ยกเว้นช่วงน้ำท่วม พืชที่ปลูกได้แก่ พืชผัก ผักกอก มะพร้าว มะม่วง กัลย ไม้ดอก ไม้ประดับ บัว ผักบุ้ง

พืช	ม.ค.	ก.พ.	มี.ค.	เม.ย.	พ.ค.	มิ.ย.	ก.ค.	ส.ค.	ก.ย.	ต.ค.	พ.ย.	ธ.ค.
ข้าว				←								→
พืชสวน, ไม้ผล	←											→
	←											→

สัญลักษณ์

←→ ช่วงฤดูปลูก

←·····→ ช่วงฤดูเก็บเกี่ยว

รูปที่ 4-2 ระบบการปลูกพืชในปัจจุบัน ตำบลห้วยด้วน อำเภอดอนตูม จังหวัดนครปฐม



บทที่ 5 การประเมินคุณภาพที่ดิน

5.1 หลักการประเมินคุณภาพที่ดินด้านกายภาพ

การประเมินคุณภาพที่ดินหรือการประเมินความเหมาะสมของที่ดิน สอดคล้องตามหลักการของ FAO Framework ค.ศ. 1983 ซึ่งการประเมินคุณภาพที่ดินด้านกายภาพ เป็นการประเมินศักยภาพของที่ดินว่าที่ดินนั้นๆ เหมาะสมมากหรือน้อยเพียงใดสำหรับการใช้ที่ดินประเภทต่าง ๆ หรือการปลูกพืชต่างๆ โดยพิจารณาจาก สภาพแวดล้อมที่มีผลต่อการเจริญเติบโตของพืช สมบัติดินที่ได้จำแนกไว้ในแต่ละตำบล ร่วมกับการจัดการพื้นที่ เช่น ระบบชลประทาน พื้นที่ยกทรง การจัดระบบอนุรักษ์ดินและน้ำ เป็นต้น และนอกจากนี้พิจารณาความต้องการปัจจัยต่อการปลูกพืชแต่ละชนิด สอดคล้องตามหลักการของ FAO ได้แก่ ความต้องการด้านพืช ความต้องการด้านการจัดการ ความต้องการด้านการอนุรักษ์ (บัณฑิต และคำรณ, 2542) รายละเอียดดังตารางที่ 5-1

ระดับความเหมาะสมของที่ดินได้จากการสังเคราะห์ข้อมูลดิน การจัดการที่ดิน หรือดินที่มีลักษณะเฉพาะที่เกิดขึ้นตามสภาพภูมิประเทศ (ซึ่งจะเรียกรวมว่าหน่วยที่ดิน) ลักษณะภูมิอากาศ พิจารณาร่วมกับระดับความต้องการปัจจัยต่อการเจริญเติบโตของพืชแต่ละชนิด หลังจากนั้นดำเนินการประเมินคุณภาพที่ดิน ซึ่งสามารถจำแนกระดับความเหมาะสมของที่ดินได้เป็น 4 ชั้น ได้แก่ เหมาะสมสูง (S1) เหมาะสมปานกลาง (S2) เหมาะสมเล็กน้อย (S3) และไม่เหมาะสม (N) โดยที่

S1 : ไม่มีข้อจำกัดด้านที่ดินตามปัจจัยที่ใช้พิจารณา

S2 : มีข้อจำกัดด้านที่ดินที่แก้ไขได้ง่ายหรือข้อจำกัดอาจไม่ส่งผลกระทบต่อ
เจริญเติบโตของพืชอย่างชัดเจน

S3 : มีข้อจำกัดด้านที่ดินที่แก้ไขได้ยากควรปรับเปลี่ยนการผลิตเป็นพืชชนิดอื่นหรือ
กิจกรรมอื่น (ส่วนใหญ่เป็นลักษณะทางกายภาพ)

N : มีข้อจำกัดที่พัฒนาหรือปรับปรุงที่ดินได้ยากมาก หากจะดำเนินการพัฒนาหรือ
ปรับปรุงต้องใช้ต้นทุนสูงหรือเครื่องจักรขนาดใหญ่ แนะนำให้ปรับเปลี่ยนการผลิต



ตารางที่ 5-1 ตัวอย่างการประเมินคุณภาพที่ดินด้านกายภาพของประเภทการใช้ประโยชน์ที่ดิน

คุณภาพที่ดิน (Land Quality)	คุณลักษณะที่ดิน ตัวแทน (Land Characteristics)	ระดับความ เหมาะสม (Land Suitability Rating)
1. ความเหมาะสมด้านความต้องการด้านพืช (Crop Requirements) 1.1. การหยั่งลึกของรากพืช (r) 1.2. ความชุ่มชื้นที่เป็นประโยชน์ต่อพืช (m) 1.3. ความเป็นประโยชน์ของออกซิเจนต่อรากพืช (o) ความเหมาะสมรวมด้านความต้องการด้านพืช (Crop Requirements)	ความลึกของดิน ปริมาณน้ำฝนเฉลี่ยใน รอบปี สภาพการระบายน้ำของ ดิน	S1 S2m S2o S2om
2. ความเหมาะสมรวมความต้องการด้านการจัดการ (Management Requirements) 2.1. สภาพการเขตกรรม (k) 2.2. ศักยภาพการใช้เครื่องจักรกล (w) ความเหมาะสมรวมด้านความต้องการด้านการจัดการ (Management Requirements)	ชั้นความยากง่ายในการ เขตกรรม (ดินบน) ความลาดชันของพื้นที่	S1 S3w S3w
3. ความเหมาะสมด้านความต้องการด้านการอนุรักษ์ (Conservation Requirements) 3.1 ความเสียหายจากการกัดกร่อน (e) ความเหมาะสมรวมด้านความต้องการด้านการอนุรักษ์ (Conservation Requirements)	ความลาดชันของพื้นที่	S3e S3e
ความเหมาะสมด้านกายภาพของประเภทการใช้ประโยชน์ที่ดินใน แต่ละหน่วยที่ดินโดยรวม		S3ew

5.2 พืชเศรษฐกิจที่สำคัญของตำบล

พืชเศรษฐกิจหลักและพืชทางเลือกของตำบล ได้แก่ ข้าว กล้วย ฝรั่ง

5.3 ระดับความเหมาะสมของที่ดิน

การประเมินคุณภาพที่ดินของพืชเศรษฐกิจหลักและพืชทางเลือก ตำบลห้วยด้วน อำเภอดอนตูม จังหวัดนครปฐม ได้ผลการประเมินคุณภาพที่ดินดังตารางที่ 5-2



ตารางที่ 5-2 ชั้นความเหมาะสมทางกายภาพของดิน ตำบลห้วยด้วน อำเภอคอนตูม

หน่วยแผนที่ดิน	ข้าว	คะน้า	กวาดุ้ง
Ay-cA	S2z	N	N
Bl-cA	S1	N	N
Ks-mw-sic1A	S2o	S1	S1
Np-sic1A	S1	N	N
Sb-sic1A/msub	S1	N	N

หมายเหตุ: ระดับความเหมาะสม

S1: เหมาะสมสูง

S2: เหมาะสมปานกลาง

N: ไม่เหมาะสม

z: สารพิษ

o : สภาพการระบายน้ำของดิน



บทที่ 6 แผนการใช้ที่ดิน

6.1 การวิเคราะห์ข้อมูลเพื่อจัดทำแผนการใช้ที่ดินระดับตำบล

ตามที่กรมพัฒนาที่ดินได้จัดทำแผนปฏิบัติการราชการกรมพัฒนาที่ดินระยะ 5 ปี (พ.ศ. 2566-2570) เพื่อให้บรรลุตามวิสัยทัศน์ที่กำหนดไว้ คือ “เป็นองค์กรอัจฉริยะทางดิน เพื่อขับเคลื่อนการใช้ที่ดินอย่างเหมาะสม 15 ล้านไร่ ภายในปี 2570” ซึ่งในส่วนของประเด็นการพัฒนาที่ 2 บริหารจัดการทรัพยากรดินและที่ดินด้วยชุดข้อมูลที่มีมูลค่าสูง ซึ่งมีเป้าหมาย คือ การนำชุดข้อมูลที่มีมูลค่าสูง ไปใช้ในการบริหารจัดการทางการเกษตร ในส่วนของตัวชี้วัด บริหารจัดการทรัพยากรดินและที่ดินบนพื้นฐานของชุดข้อมูลที่มีมูลค่าสูง ร้อยละ 100 กลยุทธ์ที่ 2 ยกระดับแผนการใช้ที่ดินไปสู่การปฏิบัติ ได้กำหนดให้ร้อยละของแผนการใช้ที่ดินระดับตำบลที่จัดทำแล้วเสร็จทั่วประเทศ ภายใน ปี 2570 (ไม่น้อยกว่าร้อยละ 80) เป็นตัวชี้วัดหนึ่งของกลยุทธ์ดังกล่าว

การวางแผนการใช้ที่ดินระดับตำบลเป็นการวางกรอบและนโยบายการการพัฒนาพื้นที่ให้เกิดการใช้ที่ดินอย่างสมดุลและยั่งยืน ซึ่งจะมีความละเอียดและเฉพาะเจาะจงมากกว่าแผนการใช้ที่ดินระดับประเทศ ที่ใช้เป็นกรอบนโยบายการพัฒนาพื้นที่ระดับประเทศ เป็นการกำหนดแนวทางใช้ที่ดินให้ตรงกับศักยภาพโดยเฉพาะทางการเกษตร และนำไปสู่การกำหนดแผนงาน โครงการ กิจกรรม ที่มีความสอดคล้องกับสภาพพื้นที่ ทั้งนี้การใช้ขอบเขตการปกครองในระดับตำบลจะนำไปสู่การพัฒนาเชิงพื้นที่ที่มีเป้าหมายและทิศทางสอดคล้องตามบริบทของแต่ละตำบล และมีผู้รับผิดชอบโดยตรง คือ องค์กรปกครองส่วนท้องถิ่น ซึ่งแผนการใช้ที่ดินในระดับที่ใหญ่กว่านี้อาจไม่สามารถนำมาใช้ปฏิบัติงานในระดับพื้นที่ได้อย่างเป็นรูปธรรมเนื่องจากเป็นแผนงานสำหรับนำไปใช้ปฏิบัติงานเชิงนโยบายและยุทธศาสตร์ในภาพรวม

ทั้งนี้แผนการใช้ที่ดินเป็นผลที่ได้จากการวิเคราะห์ข้อมูลทางด้านกายภาพ เศรษฐกิจ และสังคม โดยได้นำฐานข้อมูลที่ได้จากการรวบรวมข้อมูลทุติยภูมิ และข้อมูลปฐมภูมิจากการสำรวจภาคสนาม การศึกษาด้านกายภาพ ได้จาก การวิเคราะห์สถานภาพของทรัพยากรธรรมชาติ อาทิ ทรัพยากรดิน ทรัพยากรน้ำ และทรัพยากรป่าไม้ร่วมกับการพิจารณาลักษณะการใช้ประโยชน์ที่ดิน ข้อกฎหมายที่เกี่ยวข้องกับพื้นที่ในเขตป่าไม้ตามกฎหมาย เช่น เขตรักษาพันธุ์สัตว์ป่าเขตอุทยานแห่งชาติ เขตป่าสงวนแห่งชาติ และนโยบายของรัฐที่เกี่ยวข้องกับพื้นที่ที่มีมติคณะรัฐมนตรีเกี่ยวกับการใช้ที่ดิน มติคณะรัฐมนตรีเรื่องการจำแนกการใช้ประโยชน์ที่ดินในพื้นที่ป่าไม้ในเขตป่าสงวนแห่งชาติ เป็นต้น ประกอบกับการพิจารณาจากทิศทางตามกรอบนโยบายที่เกี่ยวข้องกับการกำหนดเขตการใช้ที่ดินภายในพื้นที่ตำบล เช่น ยุทธศาสตร์ของจังหวัด ร่วมกับความต้องการของท้องถิ่นสามารถกำหนดแนวทางการใช้ที่ดินตามศักยภาพของทรัพยากร เพื่อการรักษาคุณภาพของลักษณะทางนิเวศวิทยาและการอนุรักษ์ทรัพยากรธรรมชาติ โดยคำนึงถึงสภาพทางเศรษฐกิจและสังคมของชุมชนในพื้นที่ ซึ่งข้อมูลนี้ส่วนหนึ่งได้มาจากการวิเคราะห์ชุมชนแบบมีส่วนร่วม (PRA) ทำการสังเคราะห์ข้อมูลทุกด้านเพื่อให้ได้เขตการใช้ที่ดินที่เหมาะสมกับศักยภาพของพื้นที่ต่อไป

6.2 เขตการใช้ที่ดิน

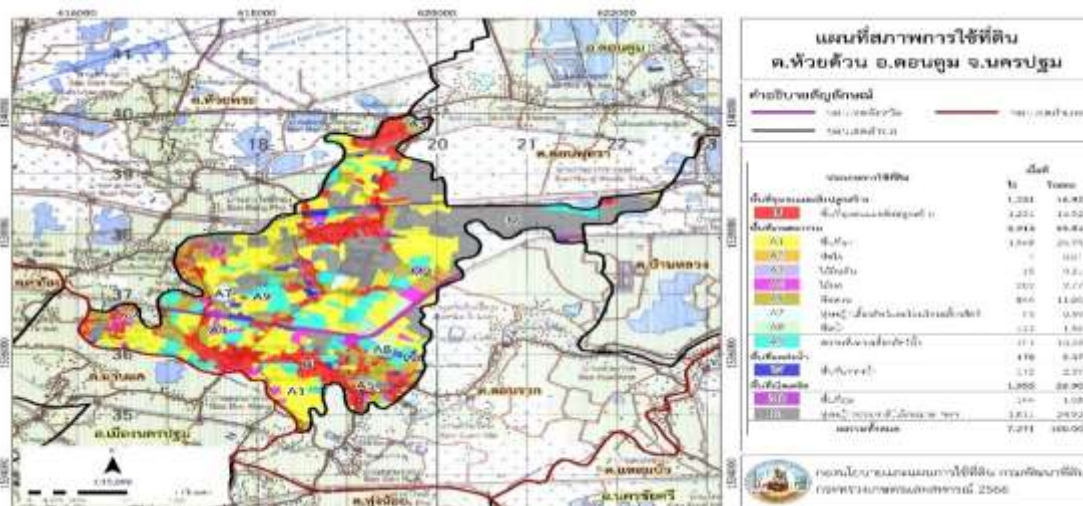
แผนการใช้ที่ดินตำบลห้วยด้วน อำเภอดอนตูม จังหวัดนครปฐม ได้กำหนดออกเป็น 4 เขต ได้แก่ เขตเกษตรกรรม เขตชุมชนและสิ่งปลูกสร้าง เขตแหล่งน้ำ และเขตเบ็ดเตล็ด (ตารางที่ 6-1 และรูปที่ 6-1)



ตารางที่ 6-1 เขตการใช้ที่ดิน ตำบลห้วยด้วน อำเภอดอนตูม จังหวัดนครปฐม

เขตการใช้ที่ดิน	เนื้อที่	
	ไร่	ร้อยละ
1. เขตเกษตรกรรม	3,913	53.81
1.1 เขตพื้นที่ทำนา	1,948	26.79
1.2 เขตปลูกพืชไร่	1	0.01
1.3 เขตปลูกไม้ผล	202	2.77
1) เขตไม้ผลร้าง/เสื่อมโทรม	32	0.44
2) ไม้ผลอื่น ๆ	170	2.33
1.4 เขตไม้ยืนต้น	15	0.21
1) เขตปลูกไม้ยืนต้นผสม	15	0.21
1.5 เขตปลูกพืชสวน	844	11.60
1.6 เขตทุ่งหญ้าเลี้ยงสัตว์และโรงเรือนเลี้ยงสัตว์	43	0.59
1.7 เขตพืชน้ำ	113	1.56
1.8 เขตเพาะเลี้ยงสัตว์น้ำ	747	10.28
2. เขตชุมชนและสิ่งปลูกสร้าง	1,231	16.92
3. เขตแหล่งน้ำ	172	2.37
4. เขตเบ็ดเตล็ด	1,955	26.90
รวม	7,271	100.00

หมายเหตุ: เนื้อที่คำนวณด้วยระบบสารสนเทศภูมิศาสตร์



รูปที่ 6-1 เขตการใช้ที่ดิน ตำบลห้วยด้วน อำเภอดอนตูม จังหวัดนครปฐม

ที่มา: สำนักเทคโนโลยีการสำรวจและทำแผนที่. 2566. แผนที่ขอบเขตตำบล ปี 2564 (ไฟล์ข้อมูล).
กรมพัฒนาที่ดินกระทรวงเกษตรและสหกรณ์, กรุงเทพฯ.



6.2.1 เขตเกษตรกรรม เป็นพื้นที่เกษตรกรรมที่อยู่ในเขตชลประทาน ประกอบด้วยเขตเกษตรกรรม 4 เขตรอง ได้แก่ เขตเกษตรกรรมที่มีศักยภาพการผลิตสูง เขตเกษตรกรรมที่มีศักยภาพการผลิตต่ำ เขตประมง เขตปศุสัตว์ มีเนื้อที่ 3,913 ไร่ หรือคิดเป็นร้อยละ 53.81 ของเนื้อที่ตำบล 1 มีรายละเอียดดังนี้

1.) เขตเกษตรกรรมที่มีศักยภาพการผลิตสูง เป็นเขตที่มีการบริหารจัดการด้านทรัพยากรน้ำที่ดีของระบบชลประทาน สามารถส่งน้ำช่วยในการปลูกพืชเพื่อทำการเกษตรนอกฤดูฝน โดยเฉพาะข้าวนาปรังและพืชอายุสั้นได้เป็นอย่างดี มีศักยภาพในการผลิตอยู่ในระดับเหมาะสม มีรายละเอียดดังนี้

(1) เขตทำนา (สัญลักษณ์ 2110) มีเนื้อที่ 1,852 ไร่ หรือ คิดเป็นร้อยละ 25.47 ของเนื้อที่ตำบล เป็นพื้นที่ที่มีศักยภาพต่อการทำนาในระดับเหมาะสมสูงถึงปานกลาง และปัจจุบันเกษตรกรรมมีการปลูกข้าวโดยส่วนใหญ่เป็นลักษณะด้วยนาปรัง และบางพื้นที่ทำนาปี ตามด้วยพืชผักตามฤดู

(2) เขตปลูกพืชไร่ (สัญลักษณ์ 2120) มีเนื้อที่ 1 ไร่ หรือ คิดเป็นร้อยละ 0.01 ของเนื้อที่ตำบล ปัจจุบันเกษตรกรรมปลูกพืชไร่ โดยพืชไร่ที่ปลูกได้แก่ เผือก

(3) เขตปลูกไม้ผล (สัญลักษณ์ 2130) มีเนื้อที่ 170 ไร่ หรือ คิดเป็นร้อยละ 2.33 ของเนื้อที่ตำบล ปัจจุบันเกษตรกรรมปลูกไม้ผล โดยไม้ผลที่ปลูกได้แก่ ไม้ผลผสม กล้วย มะพร้าว มะม่วง มะขาม มะนาว

(4) เขตปลูกไม้ยืนต้น (สัญลักษณ์ 2140) มีเนื้อที่ 15 ไร่ หรือ คิดเป็นร้อยละ 0.21 ของเนื้อที่ตำบล ปัจจุบันเกษตรกรรมปลูกไม้ยืนต้นผสม

(5) เขตปลูกพืชทางเลือก (พืชสวน/พืชน้ำ) (สัญลักษณ์ 2150) มีเนื้อที่ 919 ไร่ หรือ คิดเป็นร้อยละ 12.64 ของเนื้อที่ตำบล เป็นพื้นที่ที่มีศักยภาพต่อการปลูกพืชผัก ไม้ดอก ไม้ประดับ บัว ผักบุ้ง

2.) เขตเกษตรกรรมที่มีศักยภาพการผลิตต่ำ เป็นพื้นที่ที่ต้องมีการดำเนินการแก้ไขปัญหพื้นที่ เพื่อเกษตรกรรมต่างๆ มีศักยภาพในการผลิตอยู่ในระดับเหมาะสมเล็กน้อยถึงไม่เหมาะสม จึงจำเป็นต้องพัฒนาปรับปรุงและมีมาตรการเพื่อเพิ่มผลผลิตทางการเกษตรในพื้นที่ให้สูงขึ้น รวมถึงการป้องกันไม่ให้เกิดสภาพแวดล้อมเสื่อมโทรมจากการใช้พื้นที่ มีรายละเอียดดังนี้

(1) เขตทำนา (สัญลักษณ์ 2310) มีเนื้อที่ 96 ไร่ หรือ คิดเป็นร้อยละ 1.32 ของเนื้อที่ตำบล ปัจจุบันเกษตรกรรมไม่มีการปลูกข้าว และเป็นนาร้าง

(2) เขตปลูกไม้ผล (สัญลักษณ์ 2320) มีเนื้อที่ 32 ไร่ หรือ คิดเป็นร้อยละ 0.44 ของเนื้อที่ตำบล โดยปัจจุบันเป็นไม้ผลร้าง/เสื่อมโทรม

(3) เขตปลูกพืชทางเลือก (พืชสวน/พืชน้ำ) (สัญลักษณ์ 2350) มีเนื้อที่ 38 ไร่ หรือ คิดเป็นร้อยละ 0.52 ของเนื้อที่ตำบล ปัจจุบันเป็นพืชสวนร้าง/เสื่อมโทรม

3.) เขตประมง (สัญลักษณ์ 2400) มีเนื้อที่ 747 ไร่ หรือคิดเป็นร้อยละ 10.28 ของเนื้อที่ตำบล เป็นเขตที่ทำกิจกรรมด้านการประมงได้แก่ สถานที่เพาะเลี้ยงปลา กุ้ง และสถานที่เพาะเลี้ยงสัตว์น้ำร้าง

4.) เขตปศุสัตว์ มีเนื้อที่ 43 ไร่ หรือคิดเป็นร้อยละ 0.59 ของเนื้อที่ตำบล ปัจจุบันมีการสร้างเขตโรงเรือนเลี้ยงสัตว์ปีก และโรงเรือนเลี้ยงสุกร

6.2.2 เขตชุมชนและสิ่งปลูกสร้าง มีเนื้อที่ 1,231 ไร่ หรือคิดเป็นร้อยละ 16.92 ของเนื้อที่ตำบล ประกอบด้วย 3 เขตรอง ได้แก่ เขตชุมชน/สถานที่ราชการ เขตอุตสาหกรรม/แหล่งรับซื้อผลผลิต และเขตการใช้พื้นที่เฉพาะ มีรายละเอียดดังนี้



(1) เขตชุมชน/สถานที่ราชการ (สัญลักษณ์ 3100) มีเนื้อที่ 1,184 ไร่ หรือ คิดเป็นร้อยละ 16.28 ของเนื้อที่ตำบล ปัจจุบันมีการใช้ที่ดินชุมชนและที่อยู่อาศัย มีทั้งประเภทชุมชนเมือง ชุมชนชนบท และที่ตั้งของสถาบันและสถานที่ราชการต่าง ๆ ถนน

(2) เขตอุตสาหกรรม/แหล่งรับซื้อผลผลิต (สัญลักษณ์ 3200) มีเนื้อที่ 30 ไร่ หรือ คิดเป็นร้อยละ 0.41 ของเนื้อที่ตำบล ปัจจุบันมีการใช้ที่ดินประเภทโรงงานอุตสาหกรรม แหล่งรับซื้อผลผลิตทางการเกษตรประเภทต่าง ๆ

(3) เขตการใช้พื้นที่เฉพาะ (สัญลักษณ์ 3300) มีเนื้อที่ 17 ไร่ หรือ คิดเป็นร้อยละ 0.23 ของเนื้อที่ตำบล ปัจจุบันมีการใช้ที่ดินที่นอกเหนือจาก 2 เขตดังกล่าวข้างต้น เช่น สถานที่พักผ่อนหย่อนใจ

6.2.3 เขตแหล่งน้ำ มีเนื้อที่ 172 ไร่ หรือคิดเป็นร้อยละ 2.37 ของเนื้อที่ตำบล ประกอบด้วย 2 เขตรอง ได้แก่ เขตแหล่งน้ำตามธรรมชาติ และเขตแหล่งน้ำที่สร้างขึ้น มีรายละเอียดดังนี้

(1) เขตแหล่งน้ำตามธรรมชาติ (สัญลักษณ์ 4100) มีเนื้อที่ 4 ไร่ หรือ คิดเป็นร้อยละ 0.06 ของเนื้อที่ตำบล ปัจจุบันมีสภาพการใช้ที่ดินเป็นลักษณะของแหล่งน้ำตามธรรมชาติ เช่น แม่น้ำ ลำห้วย ลำคลอง เป็นต้น

(2) เขตแหล่งน้ำที่สร้างขึ้น (สัญลักษณ์ 4200) มีเนื้อที่ 168 ไร่ หรือ คิดเป็นร้อยละ 2.31 ของเนื้อที่ตำบล ปัจจุบันมีสภาพการใช้ที่ดินเป็นแหล่งน้ำที่สร้างขึ้น เช่น คลองชลประทาน บ่อน้ำ ไร่นา เป็นต้น

6.2.4 เขตพื้นที่เบ็ดเตล็ด (สัญลักษณ์ 5000) มีเนื้อที่ 1,955 ไร่ หรือคิดเป็นร้อยละ 26.90 ของเนื้อที่ตำบล เป็นเขตที่มีลักษณะการใช้ที่ดินที่มีความเฉพาะ เช่น พุ่มหญ้าธรรมชาติ พุ่มหญ้าสลับไม้พุ่ม / ไม้ละเมาะ พื้นที่ลุ่ม เหมือนเก่า บ่อขุดเก่า บ่อดิน พื้นที่ถม เป็นต้น

ทั้งนี้ในเขตเกษตรกรรมที่มีศักยภาพการผลิตสูง (ประเภทที่ 1) หากมีการปรับปรุงบำรุงดิน หรือ ปรับโครงสร้างของพื้นที่ให้เหมาะสม เช่น ยกร่อง จัดทำระบบอนุรักษ์ดินและน้ำประเภทต่าง ๆ สามารถยกระดับเป็นเขตเกษตรกรรมขั้นดีได้ เนื่องจากมีการบริหารจัดการด้านทรัพยากรน้ำไว้แล้ว โดยเฉพาะระบบชลประทาน



บทที่ 7 การขับเคลื่อนแผนการใช้ที่ดิน

7.1 ขั้นตอนการดำเนินงาน

ภายหลังการจัดทำแผนการใช้ที่ดินตำบลห้วยด้วน อำเภอคอนตูม จังหวัดนครปฐม แล้วจะต้องดำเนินการดังต่อไปนี้

7.1.1 จัดทำเป้าหมายการดำเนินงานและงบประมาณและกิจกรรมต่าง ๆ ที่จะดำเนินการในปีงบประมาณ 2567 ถึง 2571

7.1.2 นำแผนการใช้ที่ดินตำบลห้วยด้วนไปเสนอต่อองค์การบริหารส่วนตำบลห้วยด้วน เพื่อมีมติให้ความร่วมมือในกิจกรรมพัฒนาที่ดินดำเนินการกิจกรรมต่าง ๆ ที่กำหนดไว้ในแผน และได้รับการเชื่อมโยงสู่แผนพัฒนาตำบล

7.1.3 สถานีพัฒนาที่ดินนครปฐม เสนอเป้าหมายและงบประมาณให้รายงานมายังกรมพัฒนาที่ดิน

7.1.4 กรมพัฒนาที่ดินพิจารณาสนับสนุนงบประมาณกิจกรรมและโครงการตามเป้าหมายที่กำหนดในแผนการใช้ที่ดิน

7.1.5 สถานีพัฒนาที่ดินนครปฐม นำเสนอต่อที่ประชุมจังหวัด/อำเภอ เพื่อสร้างการรับรู้และประชาสัมพันธ์ให้หน่วยงานอื่น นำโครงการภายใต้หน่วยงานมาพัฒนาพื้นที่ตามแผนการใช้ที่ดินกำหนด

7.2 กิจกรรมที่จะดำเนินการของกรมพัฒนาที่ดินในปีงบประมาณ

งบประมาณที่กำหนดไว้เป็นการประมาณเบื้องต้น อาจมีการเปลี่ยนแปลงตามที่ได้รับการจัดสรรให้ดำเนินการ (ตารางที่ 7-1)

เขตเกษตรกรรม

1) **ดินขาดความอุดมสมบูรณ์/ดินตื้น** มีแผนงาน/โครงการปรับปรุงบำรุงดิน ดังนี้

- (1) การส่งเสริมการผลิตและการใช้สารอินทรีย์
- (2) การผลิต-จัดหาเมล็ดพันธุ์พืชปุ๋ยสด
- (3) การส่งเสริมการปรับปรุงบำรุงดินด้วยพืชปุ๋ยสด
- (4) การพัฒนากลุ่มเกษตรกรใช้สารอินทรีย์ลดการใช้สารเคมีทางการเกษตร
- (5) การจัดตั้งธนาคารปุ๋ยอินทรีย์
- (6) การรณรงค์ไถกลบตอซัง
- (7) การจัดหาปุ๋ยโดโลไมต์
- (8) การส่งเสริมการปรับปรุงบำรุงพื้นที่ดินกรด
- (9) การส่งเสริมพัฒนาปรับปรุงบำรุงดิน (หมอดินอาสา)

2) **การชะล้างพังทลายของดิน** มีแผนงาน/โครงการฟื้นฟูและป้องกันการชะล้างพังทลายของดิน ดังนี้

- (1) การปลูกหญ้าแฝกเพื่อการอนุรักษ์ดินและน้ำ
- (2) การจัดระบบอนุรักษ์ดินและน้ำลุ่ม-ดอน

3) **พื้นที่แล้งซ้ำซาก** มีแผนงาน/โครงการบริหารจัดการน้ำ ดังนี้



- (1) การพัฒนาแหล่งน้ำขนาดเล็กเพื่อการอนุรักษ์ดินและน้ำ
- (2) การก่อสร้างแหล่งน้ำในไร่นานอกเขตชลประทาน
- (3) การก่อสร้างระบบส่งน้ำ

7.3 กิจกรรมที่จะดำเนินงานของหน่วยงานอื่น (ตารางที่ 7-2)

7.3.1 เขตพื้นที่เกษตรกรรม

1) เขตปลูกพืชไร่ เขตปลูกไม้ผล และเขตปลูกไม้ยืนต้น

(1) ใช้ตลาดนำการผลิตในการเลือกชนิดพืชและหาตลาดรองรับ ทั้งในเขตที่เหมาะสมและในเขตที่ไม่เหมาะสมและต้องการปรับเปลี่ยนชนิดพืช (สำนักงานพาณิชย์จังหวัด/สำนักงานสหกรณ์จังหวัด)

(2) การอบรมให้ความรู้การเข้าสู่กระบวนการรับรองมาตรฐานการปฏิบัติทางการเกษตรที่ดี (Good Agricultural Practices : GAP) (กรมวิชาการเกษตร)

(3) จัดอบรมถ่ายทอดความรู้การทำเกษตรผสมผสานตามแนวทางเศรษฐกิจพอเพียง (กรมส่งเสริมการเกษตร)

(4) สนับสนุนการขุดเจาะน้ำบาดาล (กรมทรัพยากรน้ำบาดาล)

2) เขตปศุสัตว์ และเขตเพาะเลี้ยงสัตว์น้ำ

ส่งเสริม/สนับสนุนการปลูกหญ้าเลี้ยงสัตว์ (สำนักงานปศุสัตว์จังหวัด)

7.3.2 พื้นที่แหล่งน้ำ

สนับสนุนการพัฒนาเพื่อเพิ่มพื้นที่กักเก็บน้ำ (สำนักงานชลประทานจังหวัด)

7.4 ความต้องการของชุมชนและองค์กรปกครองส่วนท้องถิ่น

จากการดำเนินการจัดทำกระบวนการมีส่วนร่วมของประชาชนที่องค์การบริหารส่วนตำบล เมื่อวันที่ 7 สิงหาคม 2566 ได้มีความต้องการของประชาชนที่ต้องการให้ดำเนินการเกี่ยวกับแก้ปัญหาดินเสื่อมโทรมและฟื้นฟูความอุดมสมบูรณ์ของดิน การขาดแคลนน้ำ ปรับรูปที่ดินและเปลี่ยนกิจกรรมการผลิตให้เหมาะสมกับที่ดิน

เพื่อตอบสนองต่อความต้องการของชุมชนและการแก้ไขปัญหาเชิงพื้นที่ของตำบลห้วยด้วน กรมพัฒนาที่ดินได้วิเคราะห์เบื้องต้น ดังต่อไปนี้

ปัญหาของตำบลลำเหยในภาพรวมสรุปได้ว่า มีปัญหาสำคัญ 2 ประการ คือ (1) ปัญหาดินเสื่อมโทรม (2) ปัญหาการขาดแคลนน้ำ/แหล่งน้ำไม่เพียงพอ ปัญหาดังกล่าวนี้ส่งผลกระทบต่อคุณภาพชีวิตของราษฎรในชุมชน

ปัญหาความเสื่อมโทรมของที่ดิน โดยในพื้นที่ตำบลลำเหยนั้นคุณภาพของดินเหมาะสมต่อการเกษตร และมีบางพื้นที่เกินปัญหาของดิน เช่น ดินขาดความอุดมสมบูรณ์ ดินเปรี้ยว ดินเป็นกรด ในส่วนของปัญหาความอุดมสมบูรณ์ของดินที่เกิดขึ้นนั้น เนื่องจากมีการใช้ที่ดินติดต่อกันเป็นเวลานาน โครงสร้างของดินได้มีการเปลี่ยนแปลง ในพื้นที่ที่มีการไถพรวนด้วยเครื่องจักรกลติดต่อกันเป็นระยะเวลานานทำให้ดินแน่นตัว น้ำในดินและอากาศในดินที่เคยมีอยู่สูญหายไป ส่วนธาตุอาหารและอินทรีย์วัตถุ ก็มีปริมาณลดลงเช่นเดียวกัน เนื่องจากพืชนำไปใช้ และอินทรีย์วัตถุได้สลายตัวไป



ปัญหาการขาดแคลนน้ำ โดยในพื้นที่ตำบลลำเหยอยู่ในเขตชลประทาน จะพบปัญหาการขาดแคลนน้ำนอกฤดูกาล ปัญหาภัยแล้งในพื้นที่ส่งผลกระทบต่อชุมชน โดยมีสาเหตุมาจากการเปลี่ยนแปลงของสภาพภูมิอากาศและภัยธรรมชาติ ส่งผลต่อการบริหารจัดการน้ำของระบบชลประทาน การขาดแคลนน้ำจึงเกิดขึ้นอย่างต่อเนื่อง จำเป็นต้องวางระบบอนุรักษ์ดินและน้ำเพื่อกักน้ำในดิน คงความอุดมสมบูรณ์ เพื่อจัดหาน้ำให้เพียงพอต่อความต้องการ โดยวิธีการต่างๆ ให้เพียงพอแก่ความต้องการของ ชุมชน

จากการวิเคราะห์ข้อมูลเบื้องต้นที่อยู่ในปัจจุบันแล้วสรุปได้ว่า ปัญหาความเสื่อมโทรมของที่ดิน และปัญหาการขาดแคลนน้ำนั้นจะต้องมีการวางระบบ โดยจัดทำโครงการ **“โครงการพัฒนาที่ดินและน้ำที่เป็นระบบ , โครงการจัดระบบอนุรักษ์ดินและน้ำในพื้นที่ลุ่ม - ดอน ”** ทั้งพื้นที่ตำบล ที่รวมข้อเสนอในการแก้ไขปัญหาดังในเขตชลประทานและนอกเขตชลประทาน การจัดการพื้นที่ควรพัฒนาที่ดินและระบบน้ำ ได้แก่ การขุดลอกคลอง ก่อสร้างสระน้ำ ฝายกั้นน้ำ คลองส่งน้ำ คลองระบายน้ำหรือพรางป้องกันน้ำท่วม การขุดบ่อบาดาล ปรับรูปที่ดินปรับเปลี่ยนกิจกรรมการผลิต และการทำระบบอนุรักษ์ดินและน้ำ เพื่อให้การใช้ที่ดินสามารถใช้พื้นที่ได้อย่างต่อเนื่องและเกิดประโยชน์ทั้งตัวเกษตรกร ชุมชน ในด้านเศรษฐกิจ สังคมและสิ่งแวดล้อม



ตารางที่ 7-1 กิจกรรมของกรมพัฒนาที่ดินในเขตเกษตรกรรมที่จะดำเนินการในปีงบประมาณ 2566-2570

เขตการใช้ที่ดิน (เกษตรกรรม)	แผนงาน/โครงการ	งบประมาณ (บาท)
1.เขตเกษตรกรรมที่มีศักยภาพการผลิตสูง		1,719,500
1.1 เขตพื้นที่ทำนา เนื้อที่ 1,852 ไร่	การปรับปรุงบำรุงดิน - การรณรงค์ไถกลบตอซังพืช - การส่งเสริมการปรับปรุงบำรุงดินด้วยพืชปุ๋ยสด	19,000 14,000 5,000
1.2 เขตปลูกพืชไร่ เนื้อที่ 1 ไร่	1. การปรับปรุงบำรุงดิน	250,500
1.3 เขตปลูกไม้ผล เนื้อที่ 170 ไร่	1.1 การส่งเสริมการผลิตและการใช้สารอินทรีย์	15,000
1.4 เขตปลูกไม้ยืนต้น เนื้อที่ 15 ไร่	1.2 การผลิต-จัดหาเมล็ดพันธุ์พืชปุ๋ยสด	116,000
1.5 เขตปลูกพืชทางเลือก (พืชสวน/พืชน้ำ) เนื้อที่ 919 ไร่	1.3 การส่งเสริมการปรับปรุงบำรุงดินด้วยพืชปุ๋ยสด	5,000
	1.4 การพัฒนากลุ่มเกษตรกรใช้สารอินทรีย์ลดการใช้สารเคมีทางการเกษตร	12,500
	1.6 การจัดหาปุ๋ยอินทรีย์	51,000
	1.7 การส่งเสริมการปรับปรุงบำรุงพื้นที่ดินกรด	51,000
	2. การฟื้นฟูและป้องกันการชะล้างพังทลายของดิน	1,450,000
	2.1 การปลูกหญ้าแฝกเพื่อการอนุรักษ์ดินและน้ำ	200,000
	2.2 การจัดทำระบบอนุรักษ์ดินและน้ำพร้อมปลูกไม้ยืนต้นโตเร็ว	1,250,000



ตาราง 7-1 (ต่อ)

2.เขตเกษตรกรรมที่มีศักยภาพการผลิตต่ำ		845,500
2.1 เขตพื้นที่ทำนา เนื้อที่ 96 ไร่	การปรับปรุงบำรุงดิน - การรณรงค์ไถ่กลบต่อซังพืช - การส่งเสริมการปรับปรุงบำรุงดินด้วยพืชปุ๋ยสด	6,000 3,500 2,500
2.2 เขตปลูกไม้ผล เนื้อที่ 32 ไร่	1. การปรับปรุงบำรุงดิน	114,500
2.3 เขตปลูกพืชทางเลือก (พืชสวน/พืชไร่) เนื้อที่ 55 ไร่	1.1 การส่งเสริมการผลิตและการใช้สารอินทรีย์ 1.2 การผลิต-จัดหาเมล็ดพันธุ์พืชปุ๋ยสด 1.3 การส่งเสริมการปรับปรุงบำรุงดินด้วยพืชปุ๋ยสด 1.4 การพัฒนากลุ่มเกษตรกรใช้สารอินทรีย์ลดการใช้สารเคมีทางการเกษตร 1.6 การจัดหาปุ๋ยอินทรีย์ 1.7 การส่งเสริมการปรับปรุงบำรุงพื้นที่ดินกรด	2,500 29,000 2,500 12,500 34,000 34,000
	2. การฟื้นฟูและป้องกันการชะล้างพังทลายของดิน	725,000
	2.1 การปลูกหญ้าแฝกเพื่อการอนุรักษ์ดินและน้ำ 2.2 การจัดทำระบบอนุรักษ์ดินและน้ำพร้อมปลูกไม้ยืนต้นโตเร็ว	100,000 625,000
3. เขตทุ่งหญ้าเลี้ยงสัตว์ เนื้อที่ 43 ไร่ (เขตปศุสัตว์)	1. การปรับปรุงบำรุงดิน - สารเร่ง พด.6 จุลินทรีย์ผลิตสารบำบัดน้ำเสีย	5,000 5,000
4. เขตเพาะเลี้ยงสัตว์น้ำ เนื้อที่ 747 ไร่ (เขตประมง)	1. การบริหารจัดการน้ำ - สารเร่ง พด.6 จุลินทรีย์ผลิตสารบำบัดน้ำเสีย	20,000 20,000
รวมแผนงาน/โครงการ		2,590,000



ตารางที่ 7-2 สรุปกิจกรรมที่ขอรับการสนับสนุนจากส่วนราชการอื่นในเขตการใช้ที่ดิน

เขตการใช้ที่ดิน	กิจกรรมที่ขอการสนับสนุนจากส่วนราชการอื่น
<p>1. เขตพื้นที่เกษตรกรรม</p> <p>1.) เขตพื้นที่ทำนา เนื้อที่ 1,948 ไร่</p> <p>2.) เขตปลูกพืชไร่ เนื้อที่ 1 ไร่</p> <p>3.) เขตปลูกไม้ผล เนื้อที่ 202 ไร่</p> <p>4.) เขตปลูกไม้ยืนต้น เนื้อที่ 15 ไร่</p> <p>5.) เขตปลูกพืชสวน เนื้อที่ 844 ไร่</p> <p>6.) เขตพืชน้ำ เนื้อที่ 113 ไร่</p>	<p>การแก้ปัญหาดินเสื่อมโทรม พื้นฟูความอุดมสมบูรณ์ของดิน และเพิ่มศักยภาพการผลิต</p> <p>1) โครงการส่งเสริมและพัฒนาสหกรณ์/กลุ่มเกษตรกรให้มีความเข้มแข็งตามศักยภาพ (สนง.สหกรณ์จังหวัด)</p> <p>2) โครงการเกษตรอินทรีย์ (สนง.เกษตรอำเภอ)</p> <p>3) โครงการศูนย์เรียนรู้การเพิ่มประสิทธิภาพการผลิตภาคเกษตร (สนง.เกษตรอำเภอ)</p> <p>4) โครงการวิจัยและพัฒนาเทคโนโลยีและนวัตกรรม (ศูนย์วิจัยและพัฒนาการเกษตรนครปฐม)</p> <p>5) โครงการการบริหารความหลากหลายชีวภาพ (ศูนย์ส่งเสริมเทคโนโลยีการเกษตรด้านอารักขาพืชจังหวัด)</p> <p>6) โครงการพัฒนาเกษตรกรปราดเปรื่อง (Smart Farmer) (สนง.เกษตรอำเภอ)</p> <p>7) โครงการส่งเสริมเกษตรทฤษฎีใหม่ (สนง.เกษตรอำเภอ)</p> <p>8) ศูนย์การจัดการดินปุ๋ยชุมชน (ศดปช.) (สนง.เกษตรอำเภอ)</p> <p>9) ศูนย์การจัดการพืชชุมชน (ศจช.) (สนง.เกษตรอำเภอ)</p> <p>10) การผลิตข้าวด้วยเทคโนโลยีเกษตรอัจฉริยะ (สถาบันวิทยาศาสตร์ข้าวแห่งชาติ)</p> <p>การปรับปรุงที่ดินและเปลี่ยนกิจกรรมการผลิต</p> <p>1) โครงการพัฒนาเครือข่ายงานส่งเสริมการเกษตร (สนง.เกษตรจังหวัด)</p> <p>2) โครงการเสริมสร้างและพัฒนาศักยภาพองค์กรเกษตรกร (สนง.เกษตรจังหวัด)</p> <p>3) โครงการขับเคลื่อนการดำเนินงานส่งเสริมและพัฒนาวิสาหกิจชุมชน (สนง.เกษตรจังหวัด)</p> <p>4) โครงการส่งเสริมเกษตรกรรมทางเลือก (สนง.เกษตรจังหวัด)</p> <p>5) โครงการส่งเสริมการใช้เครื่องจักรกลทางการเกษตร (สนง.เกษตรจังหวัด)</p> <p>6) โครงการส่งเสริมเกษตรผสมผสาน (สนง.เกษตรจังหวัด)</p> <p>7) โครงการขับเคลื่อนเศรษฐกิจพอเพียงในสหกรณ์และกลุ่มเกษตรกร (สนง.เกษตรจังหวัด)</p> <p>8) โครงการพัฒนาตลาดสินค้าเกษตร (สนง.เกษตรจังหวัด)</p> <p>9) โครงการธนาคารสินค้าเกษตร (สนง.เกษตรจังหวัด)</p> <p>10) โครงการพัฒนาสถาบันเกษตรกรรูปแบบประชารัฐ (สนง.เกษตรจังหวัด)</p>



แผนการใช้ที่ดินตำบลห้วยด้วน อำเภอดอนตูม จังหวัดนครปฐม

	<ol style="list-style-type: none">11) โครงการศึกษาภาพการดำเนินงานธุรกิจของสหกรณ์การเกษตรและกลุ่มเกษตรกร (สนง.เกษตรจังหวัด)12) โครงการผลิตพันธุ์พืชและปัจจัยการผลิต (สนง.เกษตรจังหวัด)13) โครงการผลิตและสนับสนุนหัวเชื้อจุลินทรีย์ควบคุมศัตรูพืช (ศูนย์ส่งเสริมเทคโนโลยีการเกษตรด้านอารักขาพืชจังหวัด)14) โครงการจัดตั้งศูนย์เรียนรู้เศรษฐกิจพอเพียงชุมชน (อบต.ห้วยด้วน)
<ol style="list-style-type: none">7.) เขตปศุสัตว์ เนื้อที่ 43 ไร่8.) เขตประมง เนื้อที่ 747 ไร่	<ol style="list-style-type: none">1) โครงการสร้างความเข้มแข็งกลุ่มการผลิตด้านการเกษตร (กรมประมง)2) โครงการส่งเสริมและพัฒนาอาชีพเพื่อแก้ไขปัญหาที่ดินทำกินของเกษตรกร (กรมประมง)3) โครงการพัฒนาและส่งเสริมอุตสาหกรรมฮาลาลด้านปศุสัตว์ (สนง.ปศุสัตว์จังหวัด)4) โครงการส่งเสริมการเลี้ยงสัตว์แบบแปลงใหญ่ (สนง.ปศุสัตว์จังหวัด)5) โครงการส่งเสริมการใช้เครื่องจักรกลการเกษตรทดแทนแรงงานเกษตร (สนง.ปศุสัตว์จังหวัด)6) โครงการออกแบบการปรับเปลี่ยนการใช้น้ำเพื่อการเกษตรตามนโยบาย (กรมชลประทาน)7) โครงการพัฒนาพื้นที่ให้เป็นพื้นที่รับน้ำ (กรมชลประทาน)8) โครงการฝายเก็บกักน้ำเพื่อการเกษตร (อบต.ห้วยด้วน)9) โครงการระบบส่งน้ำเพื่อการเกษตร (กรมชลประทาน)10) โครงการพัฒนาแหล่งน้ำปรับปรุงสระเก่า (อบต.ห้วยด้วน)
<ol style="list-style-type: none">2. พื้นที่แหล่งน้ำ เนื้อที่ 172 ไร่	<ol style="list-style-type: none">1) โครงการศึกษาความเป็นไปได้ในการพัฒนาแหล่งน้ำชลประทาน (กรมชลประทาน)2) โครงการพัฒนาระบบชลประทานด้วยนวัตกรรม (กรมชลประทาน)3) โครงการเพิ่มประสิทธิภาพการกักเก็บน้ำ (กรมชลประทาน)4) โครงการพัฒนาโครงการชลประทานเดิม (กรมชลประทาน)5) โครงการเพิ่มประสิทธิภาพการส่งและระบายน้ำ (กรมชลประทาน)6) โครงการจัดรูปที่ดินและจัดระบบน้ำในพื้นที่ชลประทานเดิม (กรมชลประทาน)7) โครงการ บริหารจัดการทรัพยากรธรรมชาติและสิ่งแวดล้อม และพลังงานอย่างมีประสิทธิภาพ (สำนักงานทรัพยากรธรรมชาติและสิ่งแวดล้อมจังหวัด)



แผนการใช้ที่ดินตำบลห้วยด้วน อำเภอดอนตูม จังหวัดนครปฐม

ตาราง 7-3 เป้าหมายการดำเนินงานและงบประมาณโครงการนำร่อง ตำบลห้วยด้วน อำเภอดอนตูม จังหวัดนครปฐม แผน 5 ปี (พ.ศ. 2567-2571)

เขตการใช้ที่ดิน	งานโครงการ/กิจกรรม	หน่วย นับ	เป้าหมาย					รวม	งบประมาณ					รวม	หน่วยงาน รับผิดชอบ
			2566	2567	2568	2569	2570		2566	2567	2568	2569	2570		
1. การปรับปรุงบำรุงดิน														415,000.00	
1.เขตเกษตรกรรมที่มีศักยภาพการผลิตสูง	1.1 การส่งเสริมการไถกลับตอซังพืช	ไร่	100	100	100	100	100	500	3,500.00	3,500.00	3,500.00	3,500.00	3,500.00	17,500.00	พต.
2.เขตเกษตรกรรมที่มีศักยภาพการผลิตต่ำ	1.2 การส่งเสริมการผลิตและการใช้สารอินทรีย์	ราย	35	35	35	35	35	175	3,500.00	3,500.00	3,500.00	3,500.00	3,500.00	17,500.00	พต.
3. เขตทุ่งหญ้าเลี้ยงสัตว์ (เขตปศุสัตว์)	1.3 การผลิต-จัดหาเมล็ดพันธุ์พืชปุ๋ยสด	ตัน	1	1	1	1	1	5	29,000.00	29,000.00	29,000.00	29,000.00	29,000.00	145,000.00	พต.
4. เขตเพาะเลี้ยงสัตว์น้ำ (เขตประมง)	1.4 การส่งเสริมการปรับปรุงบำรุงดินด้วยพืชปุ๋ยสด	ไร่	200	200	200	200	200	1,000	3,000.00	3,000.00	3,000.00	3,000.00	3,000.00	15,000.00	พต.
	1.5 การพัฒนาเกษตรกรใช้สารอินทรีย์ลดการใช้สารเคมีทางการเกษตร	กลุ่ม	2	2	2	2	2	10	5,000.00	5,000.00	5,000.00	5,000.00	5,000.00	25,000.00	พต.
	1.6 การจัดหาปุ๋ยโดโลไมต์	ตัน	10	10	10	10	10	50	17,000.00	17,000.00	17,000.00	17,000.00	17,000.00	85,000.00	พต.
	1.6.1 การสร้าง พต.6 จุลินทรีย์ผลิตสารบำบัดน้ำเสีย	ราย	10	10	10	10	10	50	5,000.00	5,000.00	5,000.00	5,000.00	5,000.00	25,000.00	พต.
	1.7 การส่งเสริมการปรับปรุงบำรุงพื้นที่ดินกรด	ไร่	20	20	20	20	20	100	17,000.00	17,000.00	17,000.00	17,000.00	17,000.00	85,000.00	พต.
2. การฟื้นฟูและป้องกันการชะล้างพังทลายของดิน														2,175,000.00	
	2.1 การปลูกหญ้าแฝกเพื่อการอนุรักษ์ดินและน้ำ	กล้า	50,000	50,000	50,000	50,000	50,000	250,000	60,000.00	60,000.00	60,000.00	60,000.00	60,000.00	300,000.00	พต.
	2.2 การจัดทำระบบอนุรักษ์ดินและน้ำพร้อมปลูกไม้ยืนต้นโตเร็ว	ไร่	150	150	150	150	150	750	375,000.00	375,000.00	375,000.00	375,000.00	375,000.00	1,875,000.00	พต.
รวมเป้าหมายดำเนินงานและงบประมาณ												2,590,000.00			

หมายเหตุ: งบประมาณที่กำหนดไว้นี้เป็นประมาณเบื้องต้น อาจมีการเปลี่ยนแปลงตามที่ได้รับการจัดสรรให้ดำเนินการ

เอกสารอ้างอิง

- กรมการพัฒนาชุมชน. 2566. ข้อมูลความจำเป็นพื้นฐาน (จปฐ.) รายจังหวัด รายอำเภอ และรายตำบล ปี 2565. แหล่งที่มา :<https://ebmn.cdd.go.th/>. [1 มิถุนายน 2566.]
- กรมทรัพยากรน้ำบาดาล. 2566. ปริมาณน้ำและจำนวนบ่อบาดาล ปี 2565. แหล่งที่มา: <http://app.dgr.go.th/newpasutara/xml/search.php>. [26 พฤษภาคม 2566.]
- กรมส่งเสริมการเกษตร. 2566. จำนวนครัวเรือนเกษตรกรที่ขึ้นทะเบียนเกษตรกร จำแนกรายจังหวัด รายอำเภอ และรายตำบล (ณ เดือนมกราคม พ.ศ. 2566). แหล่งที่มา : <http://mvos2.gistda.or.th/>. [15 พฤษภาคม 2566.]
- กรมอุตุวิทยามหาวิทยาลัย. 2566. ปริมาณน้ำฝนเฉลี่ยคาบ 30 ปี (พ.ศ. 2536-2565). กรมอุตุวิทยามหาวิทยาลัยกระทรวงดิจิทัลเพื่อเศรษฐกิจและสังคม, กรุงเทพฯ.
- กองนโยบายและแผนการใช้ที่ดิน. 2566. แผนที่สภาพการใช้ที่ดิน ปี 2566 (ไฟล์ข้อมูล). กรมพัฒนาที่ดิน กระทรวงเกษตรและสหกรณ์, กรุงเทพฯ.
- กองสำรวจดินและวิจัยทรัพยากรดิน. 2566. แผนที่ทรัพยากรดิน (ไฟล์ข้อมูล). กรมพัฒนาที่ดิน กระทรวงเกษตรและสหกรณ์, กรุงเทพฯ.
- บัณฑิต ต้นศิริ และ คาร์ณ ไทรฟัก. 2542. คู่มือการประเมินคุณภาพที่ดิน. กองวางแผนการใช้ที่ดิน กรมพัฒนาที่ดิน.
- สำนักเทคโนโลยีการสำรวจและทำแผนที่. 2566. แผนที่ขอบเขตตำบล ปี 2564 (ไฟล์ข้อมูล). กรมพัฒนาที่ดิน กระทรวงเกษตรและสหกรณ์, กรุงเทพฯ.
- สำนักบริหารการทะเบียน กรมการปกครอง. 2566. รายงาน สถิติจำนวนประชากรและบ้าน รายจังหวัด รายอำเภอ และรายตำบล (ณ เดือนธันวาคม พ.ศ. 2565). แหล่งที่มา :[:https://stat.bora.dopa.go.th/stat/statnew/statyear/#/TableTemplate/Area/statpop.1](https://stat.bora.dopa.go.th/stat/statnew/statyear/#/TableTemplate/Area/statpop.1) พฤษภาคม 2566.]

ที่ปรึกษา

นางนงนุช ศรีพุ่ม	ผู้อำนวยการสำนักงานพัฒนาที่ดินเขต 1
นางมัณฑนา ชัยมหาวัน	ผู้เชี่ยวชาญด้านวางระบบการพัฒนาที่ดิน
นายอนุชิต พรแดง	ผู้อำนวยการสถานีพัฒนาที่ดินนครปฐม
กลุ่มวางแผนการใช้ที่ดิน	สำนักงานพัฒนาที่ดินเขต 1
กลุ่มวิชาการเพื่อการพัฒนาที่ดิน	สำนักงานพัฒนาที่ดินเขต 1
กลุ่มวิเคราะห์ดิน	สำนักงานพัฒนาที่ดินเขต 1
กองนโยบายและแผนการใช้ที่ดิน	กรมพัฒนาที่ดิน

คณะผู้จัดทำ

นายธรราริพ บุญบุตร	นักวิชาการเกษตรชำนาญการพิเศษ
นายกิตติศักดิ์ เฝ้าผาง	เจ้าพนักงานการเกษตรชำนาญงาน
นางสาวขวัญนุช หัสตินทร ณ อยุรยา	เจ้าพนักงานธุรการปฏิบัติงาน
นางชลดา ทองคำ	นักวิชาการการเกษตร
นายอิสเรศ ทองคำ	เจ้าพนักงานการเกษตร
นางสาวสันธนา เสียงใหญ่	เจ้าหน้าที่ระบบงานคอมพิวเตอร์



กรมพัฒนาที่ดิน

LAND DEVELOPMENT DEPARTMENT

กระทรวงเกษตรและสหกรณ์

2003/61 ถนนพหลโยธิน แขวงลาดยาว

เขตจตุจักร กรุงเทพฯ 10900

Call Center 1760